

Inspiron 17/17R

Kullanıcı El Kitabı

Bilgisayar modeli: Inspiron 3721/5721/3737/5737

Yasal model: P17E

Yasal tip: P17E001/P17E002



Notlar, Dikkat Edilecek Noktalar ve Uyarılar



NOT: Bu metinde kullanılan ticari markalar:



DİKKAT: DİKKAT, yönergelere uyulmadığında donanımın zarar görebileceğini veya veri kaybı olabileceğini belirtir.



UYARI: UYARI, meydana gelebilecek olası maddi hasar, kişisel yaralanma veya ölüm tehlikesi anlamına gelir.

© 2013 Dell Inc.

Bu metinde kullanılan ticari markalar: Dell™, DELL logosu ve Inspiron™, Dell Inc.'nin ticari markalarıdır; Microsoft®, Windows® ve Windows başlat düğmesi logosu, Microsoft Corporation'un ABD'de ve/veya diğer ülkelerdeki ticari markaları veya tescilli ticari markalarıdır. Bluetooth® Bluetooth SIG, Inc.'in sahip olduğu bir tescilli ticari markadır ve Dell tarafından lisansla kullanılır.

İçerik

Bilgisayarınızın İçinde Çalışmaya Başlamadan Önce	9
Başlamadan Önce	9
Önerilen Araçlar	9
Güvenlik Talimatları	10
Bilgisayarın İçinde Çalışmanız Bittikten Sonra	11
Pili Çıkarma	12
Yordam	12
Pili Takma	13
Yordam	13
Optik Sürücüyü Çıkarma	14
Ön koşullar	14
Yordam	14
Optik Sürücüyü Yerine Takma	16
Yordam	16
Son koşullar	16
Klavyeyi Çıkarma	17
Ön koşullar	17
Yordam	17
Klavyeyi Takma	19
Yordam	19
Son koşullar	19
Alt Kapağı Çıkarma	20
Ön koşullar	20
Yordam	20

Alt Kapağı Takma	21
Yordam	21
Son koşullar	21
Bellek Modüllerini Çıkarma	22
Ön koşullar	22
Yordam	22
Bellek Modüllerini Yerine Takma	23
Yordam	23
Son koşullar	23
Sabit Sürücüyü Çıkarma	24
Ön koşullar	24
Yordam	24
Sabit Sürücüyü Yerine Takma	26
Yordam	26
Son koşullar	26
Düğme Pili Çıkarma	27
Ön koşullar	27
Yordam	27
Düğme Pilin Yerine Takılması	28
Yordam	28
Son koşullar	28
Avuç İçi Dayanağını Çıkarma	29
Ön koşullar	29
Yordam	29
Avuç İçi Dayanağını Yerine Takma	32
Yordam	32
Son koşullar	32
Kablosuz Mini Kartın Çıkarılması	33
Ön koşullar	33
Yordam	33

Kablosuz Mini Kartın Yerine Takılması	35
Yordam	35
Son koşullar	35
G/Ç Kartını Çıkarma	36
Ön koşullar.	36
Yordam	36
G/Ç Kartını Yerine Takma	37
Yordam	37
Son koşullar	37
Sistem Kartını Çıkarma	38
Ön koşullar.	38
Yordam	39
Sistem Kartını Yerine Takma	42
Yordam	42
Son koşullar	43
Fanı Çıkarma	44
Ön koşullar.	44
Yordam	44
Fanı Takma	45
Yordam	45
Son koşullar	45
Isı Emiciyi Çıkarma	46
Ön koşullar.	46
Yordam	46
Isı Emiciyi Takma	47
Yordam	47
Son koşullar	47
Sabit Sürücü Aracısı Kartını Çıkarma	48
Ön koşullar.	48
Yordam	48

Sabit Sürücü Aracısı Kartını Yerine Takma	49
Yordam	49
Son koşullar	49
Hoparlörleri Çıkarma	50
Ön koşullar	50
Yordam	51
Hoparlörleri Yerine Takma	52
Yordam	52
Son koşullar	52
Ekran Aksamını Çıkarma	53
Ön koşullar	53
Yordam	54
Ekran Aksamını Takma	55
Yordam	55
Son koşullar	55
Ekran Çerçevesini Çıkarma	56
Ön koşullar	56
Yordam	57
Ekran Çerçevesini Yerine Takma	58
Yordam	58
Son koşullar	58
Ekran Mentешelerini Çıkarma	59
Ön koşullar	59
Yordam	60
Ekran Mentешelerini Yerine Takma	61
Yordam	61
Son koşullar	61
Ekran Panelini Çıkarma	62
Ön koşullar	62
Yordam	63


Ekran Panelini Yerine Takma	64
Yordam	64
Son kořullar	64
Kamera Modülünü Çıkarma	65
Ön kořullar.	65
Yordam	66
Kamera Modülünü Yerine Takma	67
Yordam	67
Son kořullar	67
Power-Adapter Portunu Çıkarma	68
Ön kořullar.	68
Yordam	69
Power-Adapter Portunu Yerine Takma	70
Yordam	70
Son kořullar	70
BIOS'u Sıfırlama	71

Bilgisayarınızın İçinde Çalışmaya Başlamadan Önce

Başlamadan Önce



DİKKAT: Veri kaybını önlemek için, bilgisayarınızı kapatmadan önce tüm açık dosyaları kaydedip kapatın ve tüm açık programlardan çıkın.

- 1 Tüm açık dosyaları kaydedip kapatın, tüm açık programlardan çıkın ve bilgisayarınızı kapatın.
 - *Windows 8:* Tılsımlar yan çubuğunu açmak için imleci ekranın üst sağ tarafına doğru hareket ettirin ve **Ayarlar** → **Güç** → **Kapat** öğelerini tıklayın.
 - *Windows 7:* **Başlat**  → **Kapat** öğelerini tıklayın.
- 2 Bilgisayar kapatıldıktan sonra, elektrik prizinden çekin.
- 3 Bilgisayarınızdaki tüm kabloları (güç ve USB kablosu gibi) çıkarın.
- 4 Bilgisayarınızdaki tüm çevre aygıtlarını çıkarın.



NOT: Farklı bir işletim sistemi kullanıyorsanız, kapatma ile ilgili talimatlar için, işletim sisteminizin dokümanlarına bakın.









Önerilen Araçlar

Bu belgedeki yordamlar için aşağıdaki araçlar gerekebilir:

- Phillips tornavida
- Plastik çubuk

Güvenlik Talimatları

Bilgisayarınızı olası hasarlardan korumak ve kendi kişisel güvenliğinizi sağlamak için aşağıdaki güvenlik ilkelerini kullanın.

-  **UYARI:** Bilgisayarınızın içinde çalışmadan önce, bilgisayarınızla birlikte verilen güvenlik bilgilerini okuyun. Ek güvenlik en iyi uygulama bilgileri için dell.com/regulatory_compliance adresindeki Yasal Uygunluk Ana Sayfasına bakın.
-  **UYARI:** Bilgisayarın kapağını veya panelleri açmadan önce, tüm güç kaynaklarını ayırın. Bilgisayarın içinde çalışmayı tamamladıktan sonra, güç kaynağına bağlamadan önce, tüm kapakları, panelleri ve vidaları yerlerine takın.
-  **DİKKAT:** Sadece eğitimli servis teknisyenleri bilgisayarın kapağını açabilir ve bilgisayarın içindeki bileşenlere erişebilirler.
-  **DİKKAT:** Bilgisayarınıza zarar gelmesini önlemek için, çalışma düzeyinin düz ve temiz olduğundan emin olun.
-  **DİKKAT:** Ağ kablosunu çıkarmak için, önce kabloyu bilgisayarınızdan ve ardından ağ aygıtından çıkarın.
-  **DİKKAT:** Bir kabloyu çıkarırken kablonun kendisinden değil, konnektör kısmından veya çekme yerinden tutarak çekin. Bazı kablolarda, kabloyu çıkarmadan önce açmanız gereken kilitleme tırnaklı veya kelebek vidalı konektörler bulunur. Kabloları çıkarırken, konnektör pimlerine dolaşmalarını önlemek için, bunları düzgün şekilde hizalanmış tutun. Kabloları takarken, konnektörlerin ve bağlantı noktalarının yönlerinin doğru olduğuna ve doğru hizalandıklarına emin olun.
-  **DİKKAT:** Bilgisayarınızın içindeki herhangi bir şeye dokunmadan önce, bilgisayarınızın arkasındaki metal kısım gibi boyanmamış bir metal yüzeye dokunarak kendinizi topraklayın. Çalışırken, iç bileşenlere zarar verebilecek statik elektriği boşaltmak için, boyanmamış metal yüzeye belirli aralıklarla dokununuz.
-  **DİKKAT:** Bileşenlere ve kartlara zarar gelmesini önlemek için, bunları kenarlarından tutun ve pimplere ve kontaklara dokunmaktan kaçının.

Bilgisayarın İinde alıřmanız Bittikten Sonra

△ **DİKKAT:** Serbest kalmıř veya gevřemiř vidaları bilgisayarınızın iinde bırakmak bilgisayarınıza ciddi zarar verebilir.

- 1 Tm vidaları yerlerine takın ve bilgisayarınızın iine kamıř bir vida kalmadıđından emin olun.
- 2 Bilgisayarınızda alıřmadan nce, ıkardıđınız tm kabloları, harici cihazları ve diđer paraları yerlerine bađlayın.
- 3 Bilgisayarınızı elektrik prizine takın.
- 4 Bilgisayarınızı aın.

Pili Çıkarma

⚠ UYARI: Bilgisayarınızın içinde çalışmadan önce, bilgisayarınızla birlikte gönderilen emniyet bilgilerini okuyun ve "Bilgisayarınızın İçinde Çalışmaya Başlamadan Önce", sayfa 9 içerisinde belirtilen adımları izleyin. Bilgisayarınızın içinde çalıştıktan sonra, "Bilgisayarın İçinde Çalışmanız Bittikten Sonra", sayfa 11 kısmındaki talimatları izleyin. Ek güvenlik en iyi uygulama bilgileri için dell.com/regulatory_compliance adresindeki Yasal Uygunluk Ana Sayfasına bakın.

Yordam

- 1 Ekranı kapatın ve bilgisayarı ters çevirin.
- 2 Pilin kilidini açmak pil mandallarını dışarı doğru kaydırın. Pili açıldığında bir tık sesi duyacaksınız.
- 3 Pili kaldırarak bilgisayarın tabanından çıkarın.



1 pil

2 pil mandalları (2)

- 4 Bilgisayarı ters çevirin ve ekranı mümkün olduğunca açın.
- 5 Sistem kartını topraklamak için bilgisayar prizden çıkarıldıktan sonra güç düğmesine basın ve yaklaşık 5 saniye basılı tutun.

Pili Takma



UYARI: Bilgisayarınızın içinde çalışmadan önce, bilgisayarınızla birlikte gönderilen emniyet bilgilerini okuyun ve "Bilgisayarınızın İçinde Çalışmaya Başlamadan Önce", sayfa 9 içerisinde belirtilen adımları izleyin. Bilgisayarınızın içinde çalıştıktan sonra, "Bilgisayarın İçinde Çalışmanız Bittikten Sonra", sayfa 11 kısmındaki talimatları izleyin. Ek güvenlik en iyi uygulama bilgileri için dell.com/regulatory_compliance adresindeki Yasal Uygunluk Ana Sayfasına bakın.

Yordam

Pil üzerindeki tırnakları pil yuvası üzerindeki yuvalarla hizalayın ve pili yerine oturtun.

Optik Sürücüyü Çıkarma

⚠ UYARI: Bilgisayarınızın içinde çalışmadan önce, bilgisayarınızla birlikte gönderilen emniyet bilgilerini okuyun ve "Bilgisayarınızın İçinde Çalışmaya Başlamadan Önce", sayfa 9 içerisinde belirtilen adımları izleyin. Bilgisayarınızın içinde çalıştıktan sonra, "Bilgisayarın İçinde Çalışmanız Bittikten Sonra", sayfa 11 kısmındaki talimatları izleyin. Ek güvenlik en iyi uygulama bilgileri için dell.com/regulatory_compliance adresindeki Yasal Uygunluk Ana Sayfasına bakın.

Ön koşullar

Pili çıkarın. Bkz. "Pili Çıkarma", sayfa 12.

Yordam

- 1 Optik sürücü aksamını bilgisayar tabanına sabitleyen vidayı çıkarın.
- 2 Parmak uçlarınızı kullanarak, optik sürücü aksamını optik sürücü yuvasından dışarı kaydırın.



1 vida

2 optik sürücü aksamı

- 3 Optik sürücü braketini optik sürücü aksamına sabitleyen vidayı ve optik sürücü braketini çıkarın.
- 4 Optik sürücü çerçevesini dikkatle kaldırın ve optik sürücüden çıkarın.



1	optik sürücü çerçevesi	2	sırasını görüntüler
3	vida	4	optik sürücü braketi

Optik Sürücüyü Yerine Takma



UYARI: Bilgisayarınızın içinde çalışmadan önce, bilgisayarınızla birlikte gönderilen emniyet bilgilerini okuyun ve "Bilgisayarınızın İçinde Çalışmaya Başlamadan Önce", sayfa 9 içerisinde belirtilen adımları izleyin. Bilgisayarınızın içinde çalıştıktan sonra, "Bilgisayarın İçinde Çalışmanız Bittikten Sonra", sayfa 11 kısmındaki talimatları izleyin. Ek güvenlik en iyi uygulama bilgileri için dell.com/regulatory_compliance adresindeki Yasal Uygunluk Ana Sayfasına bakın.

Yordam

- 1 Optik sürücü çerçevesindeki tırnakları optik sürücüdeki yuvalarla hizalayın ve optik sürücü çerçevesini takın.
- 2 Optik sürücü braketindeki vida deliğini optik sürücü aksamındaki vida ile aynı hizaya getirin ve optik sürücü braketini optik sürücü aksamına sabitleyen vidayı yerine takın.
- 3 Optik sürücü aksamını optik sürücü yuvasına kaydırın ve optik sürücü braketindeki vida deliğini bilgisayar tabanındaki vida deliğiyle hizalayın.
- 4 Optik sürücü aksamını bilgisayar tabanına sabitleyen vidayı takın.

Son koşullar

Pili yerleştirin. Bkz. "Pili Takma", sayfa 13.

Klavyeyi Çıkarma

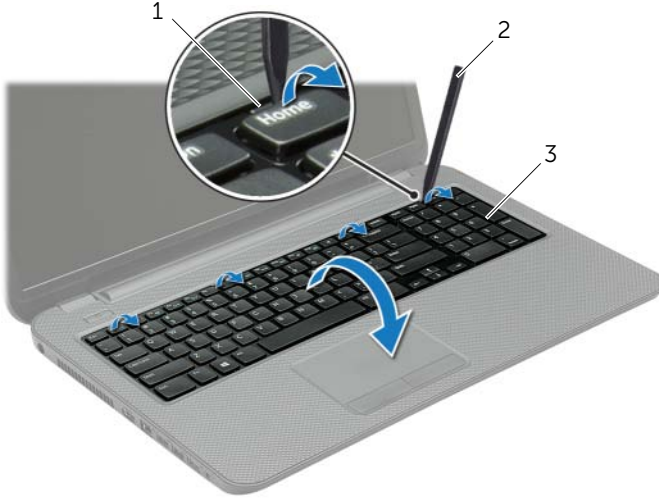
⚠ UYARI: Bilgisayarınızın içinde çalışmadan önce, bilgisayarınızla birlikte gönderilen emniyet bilgilerini okuyun ve "Bilgisayarınızın İçinde Çalışmaya Başlamadan Önce", sayfa 9 içerisinde belirtilen adımları izleyin. Bilgisayarınızın içinde çalıştıktan sonra, "Bilgisayarın İçinde Çalışmanız Bittikten Sonra", sayfa 11 kısmındaki talimatları izleyin. Ek güvenlik en iyi uygulama bilgileri için dell.com/regulatory_compliance adresindeki Yasal Uygunluk Ana Sayfasına bakın.

Ön koşullar

Pili çıkarın. Bkz. "Pili Çıkarma", sayfa 12.

Yordam

- 1 Ekranı mümkün olduğunca açın.
- 2 Plastik bir çubuk kullanarak, klavyeyi avuç içi dayanağının üzerindeki tırnaklardan ayırın.

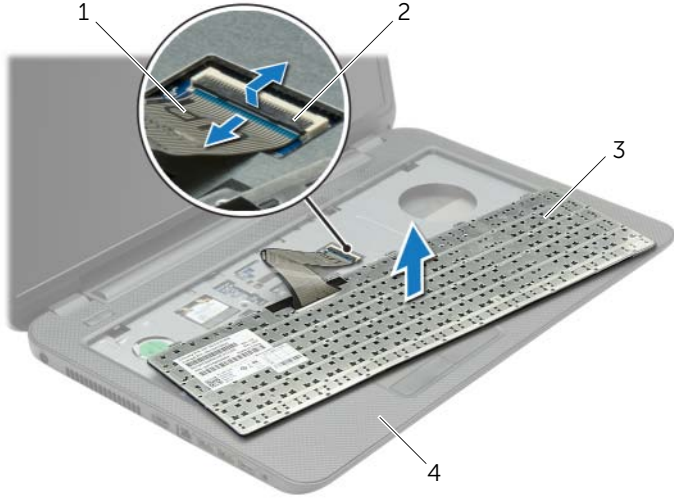


1 tırnak (4)

2 plastik çubuk

3 klavye

- 3 Klavyeyi ters çevirin ve avuç içi dayanağının üzerine yerleştirin.
- 4 Konnektör mandalını kaldırın ve klavye kablosunu sistem kartı konnektöründen çıkarın. klavye kablosu konnektörü.
- 5 Klavyeyi avuç içi dayanağından kaldırarak çıkarın.



1	klavye kablosu	2	konnektör mandalı
3	klavye	4	avuç içi dayanağı

Klavyeyi Takma



UYARI: Bilgisayarınızın içinde çalışmadan önce, bilgisayarınızla birlikte gönderilen emniyet bilgilerini okuyun ve "Bilgisayarınızın İçinde Çalışmaya Başlamadan Önce", sayfa 9 içerisinde belirtilen adımları izleyin. Bilgisayarınızın içinde çalıştıktan sonra, "Bilgisayarın İçinde Çalışmanız Bittikten Sonra", sayfa 11 kısmındaki talimatları izleyin. Ek güvenlik en iyi uygulama bilgileri için dell.com/regulatory_compliance adresindeki Yasal Uygunluk Ana Sayfasına bakın.

Yordam

- 1 Klavye kablosunu klavye kablosu konnektörüne kaydırın ve kablonun sabitlenmesi için konnektör mandalına bastırın.
- 2 Klavyenin altındaki tırnakları avuç içi dayanağının üzerindeki yuvalara kaydırın ve klavyeyi avuç içi dayanağının üzerine yerleştirin.
- 3 Klavyeyi avuç içi dayanağındaki tırnakların altında sabitlemek için klavyenin kenarlarına yavaşça bastırın.
- 4 Klavyeyi bilgisayar tabanına sabitleyen vidaları takın.

Son koşullar

Pili yerleştirin. Bkz. "Pili Takma", sayfa 13.

Alt Kapağı Çıkarma

⚠ UYARI: Bilgisayarınızın içinde çalışmadan önce, bilgisayarınızla birlikte gönderilen emniyet bilgilerini okuyun ve "Bilgisayarınızın İçinde Çalışmaya Başlamadan Önce", sayfa 9 içerisinde belirtilen adımları izleyin. Bilgisayarınızın içinde çalıştıktan sonra, "Bilgisayarın İçinde Çalışmanız Bittikten Sonra", sayfa 11 kısmındaki talimatları izleyin. Ek güvenlik en iyi uygulama bilgileri için dell.com/regulatory_compliance adresindeki Yasal Uygunluk Ana Sayfasına bakın.

Ön koşullar

Pili çıkarın. Bkz. "Pili Çıkarma", sayfa 12.

Yordam

- 1 Alt kapağı bilgisayar tabanına sabitleyen tutucu vidaları gevşetin.
- 2 Parmak uçlarınızı kullanarak, alt kapağı bilgisayar tabanındaki yuvalardan kaldırın.



1 tutucu vidalar (2)

2 alt kapak

Alt Kapađı Takma



UYARI: Bilgisayarınızın içinde alıřmadan nce, bilgisayarınızla birlikte gnderilen emniyet bilgilerini okuyun ve "Bilgisayarınızın İinde alıřmaya Bařlamadan nce", sayfa 9 ierisinde belirtilen adımları izleyin. Bilgisayarınızın iinde alıřtıktan sonra, "Bilgisayarın İinde alıřmanız Bittikten Sonra", sayfa 11 kısımindaki talimatları izleyin. Ek gvenlik en iyi uygulama bilgileri iin dell.com/regulatory_compliance adresindeki Yasal Uygunluk Ana Sayfasına bakın.

Yordam

- 1 Alt kapaktaki tırmakları bilgisayar tabanındaki yuvalara kaydırın ve alt kapađı yerine oturtun.
- 2 Alt kapađı bilgisayar tabanına sabitleyen tutucu vidaları sıkın.

Son kořullar

Pili yerleřtirin. Bkz. "Pili Takma", sayfa 13.

Bellek Modüllerini Çıkarma

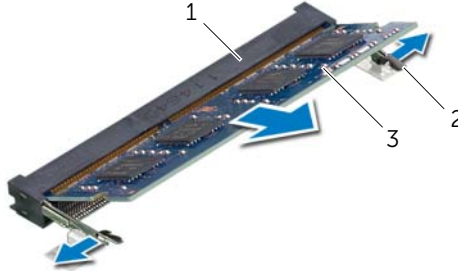
! UYARI: Bilgisayarınızın içinde çalışmadan önce, bilgisayarınızla birlikte gönderilen emniyet bilgilerini okuyun ve "Bilgisayarınızın İçinde Çalışmaya Başlamadan Önce", sayfa 9 içerisinde belirtilen adımları izleyin. Bilgisayarınızın içinde çalıştıktan sonra, "Bilgisayarın İçinde Çalışmanız Bittikten Sonra", sayfa 11 kısmındaki talimatları izleyin. Ek güvenlik en iyi uygulama bilgileri için dell.com/regulatory_compliance adresindeki Yasal Uygunluk Ana Sayfasına bakın.

Ön koşullar

- 1 Pili çıkarın. Bkz. "Pili Çıkarma", sayfa 12.
- 2 Alt kapağı çıkarın. Bkz. "Alt Kapağı Çıkarma", sayfa 20.

Yordam

- 1 Parmak uçlarınızı kullanarak bellek modülü konektörünün her iki ucundaki emniyet klipslerini çıkana kadar dikkatlice ayırın.
- 2 Bellek modülünü bellek modülü konektöründen kaydırarak çıkarın.



1	bellek modülü konektörü	2	sabitleme klipsleri (2)
3	bellek modülü		

Bellek Modüllerini Yerine Takma



UYARI: Bilgisayarınızın içinde çalışmadan önce, bilgisayarınızla birlikte gönderilen emniyet bilgilerini okuyun ve "Bilgisayarınızın İçinde Çalışmaya Başlamadan Önce", sayfa 9 içerisinde belirtilen adımları izleyin. Bilgisayarınızın içinde çalıştıktan sonra, "Bilgisayarın İçinde Çalışmanız Bittikten Sonra", sayfa 11 kısmındaki talimatları izleyin. Ek güvenlik en iyi uygulama bilgileri için dell.com/regulatory_compliance adresindeki Yasal Uygunluk Ana Sayfasına bakın.

Yordam

- 1 Bellek modülün üstündeki çentiği, bellek modülü konnektöründeki tırnakla hizalayın.
- 2 Bellek modülünü 45 derecelik açı ile sıkıca konnektöre kaydırın ve yerine oturana kadar bellek modülünü aşağıya doğru bastırın.



NOT: Tık sesi duymazsanız, Mini Kartı çıkarıp yeniden takın.

Son koşullar

- 1 Alt kapağı takın. Bkz. "Alt Kapağı Takma", sayfa 21.
- 2 Pili yerleştirin. Bkz. "Pili Takma", sayfa 13.

Sabit Sürücüyü Çıkarma

⚠ UYARI: Bilgisayarınızın içinde çalışmadan önce, bilgisayarınızla birlikte gönderilen emniyet bilgilerini okuyun ve "Bilgisayarınızın İçinde Çalışmaya Başlamadan Önce", sayfa 9 içerisinde belirtilen adımları izleyin. Bilgisayarınızın içinde çalıştıktan sonra, "Bilgisayarın İçinde Çalışmanız Bittikten Sonra", sayfa 11 kısımdaki talimatları izleyin. Ek güvenlik en iyi uygulama bilgileri için dell.com/regulatory_compliance adresindeki Yasal Uygunluk Ana Sayfasına bakın.

⚠ DİKKAT: Veri kaybını önlemek için, sabit sürücüyü bilgisayar açıkken veya Uyku modundayken çıkarmayın.

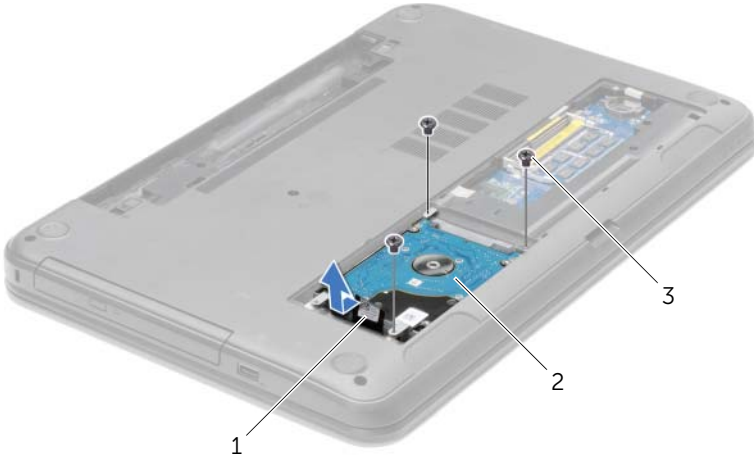
⚠ DİKKAT: Sabit sürücüler aşırı derecede naziktir. Sabit sürücüyü çok dikkatli tutun.

Ön koşullar

- 1 Pili çıkarın. Bkz. "Pili Çıkarma", sayfa 12.
- 2 Alt kapağı çıkarın. Bkz. "Alt Kapağı Çıkarma", sayfa 20.

Yordam

- 1 Sabit sürücü aksamını bilgisayar tabanına sabitleyen vidaları çıkarın.
- 2 Çekme tırnağını kullanarak, sistem kartı üzerindeki konnektöründen ayırmak için sabit sürücü aksamını kaydırın.
- 3 Çekme tırnağını kullanarak, sabit sürücü aksamını bilgisayar tabanından kaldırın ve çıkarın.



1 çekme tırnağı

2 sabit sürücü aksamı

3 vidalar (3)

- 4 Sabit sürücü dirseğini sabit sürücüye sabitleyen vidaları çıkarın.
- 5 Çekme tırnağını kullanmak suretiyle, sabit sürücü braketini sabit sürücüden kaldırarak çıkarın.



1	sırasını görüntüler	2	vidalar (4)
3	sabit sürücü dirseği		

Sabit Sürücüyü Yerine Takma



UYARI: Bilgisayarınızın içinde çalışmadan önce, bilgisayarınızla birlikte gönderilen emniyet bilgilerini okuyun ve "Bilgisayarınızın İçinde Çalışmaya Başlamadan Önce", sayfa 9 içerisinde belirtilen adımları izleyin. Bilgisayarınızın içinde çalıştıktan sonra, "Bilgisayarın İçinde Çalışmanız Bittikten Sonra", sayfa 11 kısmındaki talimatları izleyin. Ek güvenlik en iyi uygulama bilgileri için dell.com/regulatory_compliance adresindeki Yasal Uygunluk Ana Sayfasına bakın.



DİKKAT: Sabit sürücüler aşırı derecede naziktir. Sabit sürücüyü çok dikkatli tutun.

Yordam

- 1 Sabit sürücü braketini üzerindeki vida deliklerini, sabit sürücü üzerindeki deliklerle aynı hizaya getirin.
- 2 Sabit sürücü braketini sabit sürücüye sabitleyen vidaları yerine takın.
- 3 Sabit sürücü aksamını sabit sürücü yuvasına yerleştirin.
- 4 Sabit sürücü aksamını sistem kartına bağlamak için, çekme tırnağını kullanarak sabit sürücü aksamını konnektöre doğru kaydırın.
- 5 Sabit sürücü aksamını bilgisayar tabanına sabitleyen vidaları takın.

Son koşullar

- 1 Alt kapağı takın. Bkz. "Alt Kapağı Takma", sayfa 21.
- 2 Pili yerleştirin. Bkz. "Pili Takma", sayfa 13.

Düğme Pili Çıkarma

⚠ UYARI: Bilgisayarınızın içinde çalışmadan önce, bilgisayarınızla birlikte gönderilen emniyet bilgilerini okuyun ve "Bilgisayarınızın İçinde Çalışmaya Başlamadan Önce", sayfa 9 içerisinde belirtilen adımları izleyin. Bilgisayarınızın içinde çalıştıktan sonra, "Bilgisayarın İçinde Çalışmanız Bittikten Sonra", sayfa 11 kısmındaki talimatları izleyin. Ek güvenlik en iyi uygulama bilgileri için dell.com/regulatory_compliance adresindeki Yasal Uygunluk Ana Sayfasına bakın.

⚠ DİKKAT: Düğme pilin çıkarılması, BIOS ayarlarını varsayılan sınırlara sıfırlar. Düğme pili çıkarmadan önce, BIOS ayarlarını not etmeniz önerilir.

Ön koşullar

- 1 Pili çıkarın. Bkz. "Pili Çıkarma", sayfa 12.
- 2 Alt kapağı çıkarın. Bkz. "Alt Kapağı Çıkarma", sayfa 20.

Yordam

Plastik bir çizici kullanarak, düğme pili yavaşça sistem kartının üzerindeki pil socketinden çıkarın.



1	plastik çubuk	2	düğme pil
3	pil socketi		

Düğme Pilin Yerine Takılması



UYARI: Bilgisayarınızın içinde çalışmadan önce, bilgisayarınızla birlikte gönderilen emniyet bilgilerini okuyun ve "Bilgisayarınızın İçinde Çalışmaya Başlamadan Önce", sayfa 9 içerisinde belirtilen adımları izleyin. Bilgisayarınızın içinde çalıştıktan sonra, "Bilgisayarın İçinde Çalışmanız Bittikten Sonra", sayfa 11 kısmındaki talimatları izleyin. Ek güvenlik en iyi uygulama bilgileri için dell.com/regulatory_compliance adresindeki Yasal Uygunluk Ana Sayfasına bakın.



UYARI: Yanlış takılırsa, pil patlayabilir. Pili yalnızca aynı veya eşdeğer bir pille değiştirin. Kullanılmış pilleri üreticinin yönergelerine uygun olarak atın.

Yordam

Düğme pili pozitif yönü yukarı bakacak şekilde sistem kartındaki pil yuvasına oturtun.

Son koşullar

- 1 Alt kapağı takın. Bkz. "Alt Kapağı Takma", sayfa 21.
- 2 Pili yerleştirin. Bkz. "Pili Takma", sayfa 13.

Avuç İçi Dayanağını Çıkarma

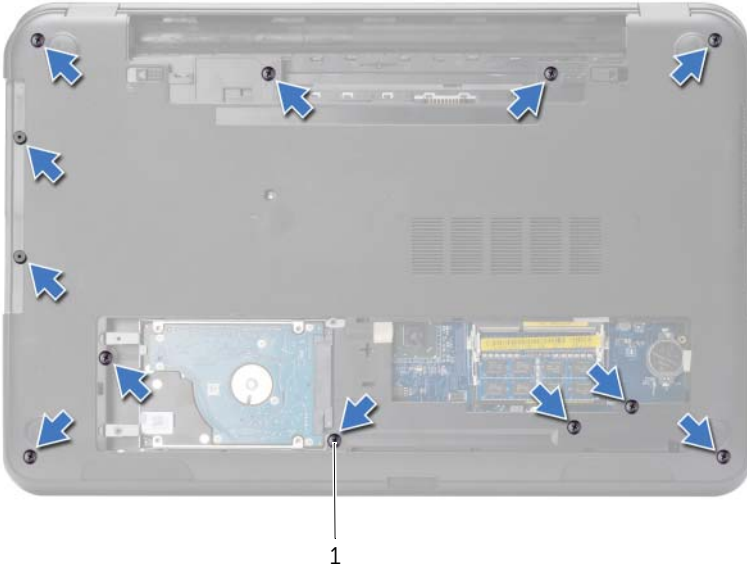
! UYARI: Bilgisayarınızın içinde çalışmadan önce, bilgisayarınızla birlikte gönderilen emniyet bilgilerini okuyun ve "Bilgisayarınızın İçinde Çalışmaya Başlamadan Önce", sayfa 9 içerisinde belirtilen adımları izleyin. Bilgisayarınızın içinde çalıştıktan sonra, "Bilgisayarın İçinde Çalışmanız Bittikten Sonra", sayfa 11 kısmındaki talimatları izleyin. Ek güvenlik en iyi uygulama bilgileri için dell.com/regulatory_compliance adresindeki Yasal Uygunluk Ana Sayfasına bakın.

Ön koşullar

- 1 Pili çıkarın. Bkz. "Pili Çıkarma", sayfa 12.
- 2 Alt kapağı çıkarın. Bkz. "Alt Kapağı Çıkarma", sayfa 20.
- 3 Klavyeyi çıkarın. Bkz. "Klavyeyi Çıkarma", sayfa 17.

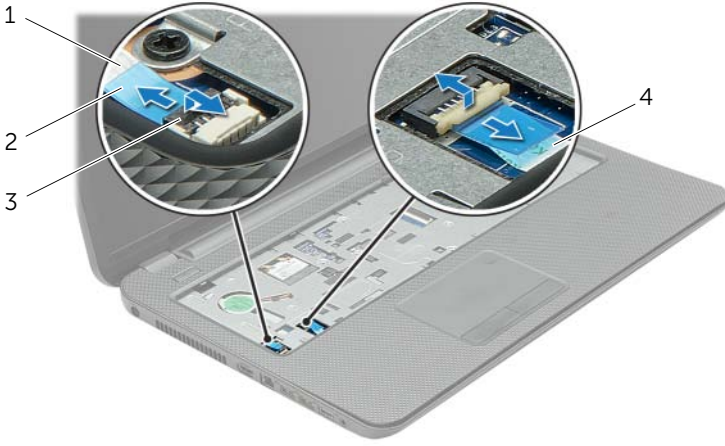
Yordam

- 1 Avuç içi dayanağını bilgisayar tabanına sabitleyen vidaları çıkarın.



1 vidalar (12)

- 2 Bilgisayarı ters çevirin ve ekranı mümkün olduğunca açın.
- 3 Konnektör mandallarını kaldırın ve çekme tırnaklarını kullanarak, dokunmatik yüzey kablosunu ve güç düğmesi kablosunu sistem kartından çıkarın.

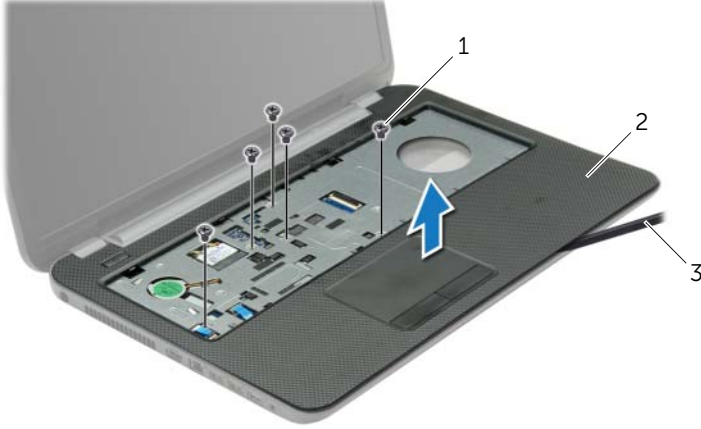


1	güç düğmesi kablosu	2	çekme tırnakları (2)
3	konnektör mandalları (2)	4	dokunmatik yüzey kablosu

- 4 Avuç içi dayanağını bilgisayar tabanına sabitleyen vidaları çıkarın.
- 5 Plastik bir çubuk kullanarak, avuç içi dayanağı üzerindeki serbest bırakma tırnaklarını yavaşça kaldırarak bilgisayar tabanındaki yuvalardan serbest bırakın.

⚠ DİKKAT: Ekran aksamının zarar görmemesi için avuçiçi dayanağını ekran aksamından dikkatle ayırın.

- 6 Avuç içi dayanağını bilgisayarın tabanından kaldırın.



1	vidalar (5)	2	avuç içi dayanağı
3	plastik çubuk		

Avuç İçi Dayanağını Yerine Takma



UYARI: Bilgisayarınızın içinde çalışmadan önce, bilgisayarınızla birlikte gönderilen emniyet bilgilerini okuyun ve "Bilgisayarınızın İçinde Çalışmaya Başlamadan Önce", sayfa 9 içerisinde belirtilen adımları izleyin. Bilgisayarınızın içinde çalıştıktan sonra, "Bilgisayarın İçinde Çalışmanız Bittikten Sonra", sayfa 11 kısmındaki talimatları izleyin. Ek güvenlik en iyi uygulama bilgileri için dell.com/regulatory_compliance adresindeki Yasal Uygunluk Ana Sayfasına bakın.

Yordam

- 1 Avuç içi dayanağını bilgisayarın tabanıyla hizalayın.
- 2 Avuç içi dayanağını yerine oturtmak için kenarlarına bastırın.
- 3 Avuç içi dayanağını bilgisayar tabanına sabitleyen vidaları yerine takın.
- 4 Dokunmatik yüzey kablosu ile güç düğmesi kablosunu sistem kartındaki konnektörlerine kaydırarak, kabloları sabitlemek için konnektör mandallarına bastırın.
- 5 Ekranı kapatın ve bilgisayarı ters çevirin.
- 6 Avuç içi dayanağını bilgisayar tabanına sabitleyen vidaları yerine takın.

Son koşullar

- 1 Klavyeyi takın. Bkz. "Klavyeyi Takma", sayfa 19.
- 2 Alt kapağı takın. Bkz. "Alt Kapağı Takma", sayfa 21.
- 3 Pili yerleştirin. Bkz. "Pili Takma", sayfa 13.

Kablosuz Mini Kartın Çıkarılması

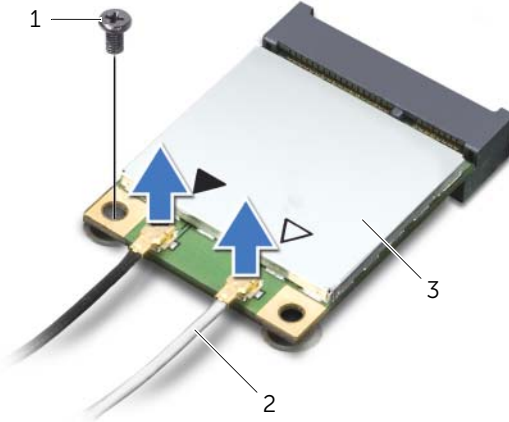
! UYARI: Bilgisayarınızın içinde çalışmadan önce, bilgisayarınızla birlikte gönderilen emniyet bilgilerini okuyun ve "Bilgisayarınızın İçinde Çalışmaya Başlamadan Önce", sayfa 9 içerisinde belirtilen adımları izleyin. Bilgisayarınızın içinde çalıştıktan sonra, "Bilgisayarın İçinde Çalışmanız Bittikten Sonra", sayfa 11 kısmındaki talimatları izleyin. Ek güvenlik en iyi uygulama bilgileri için dell.com/regulatory_compliance adresindeki Yasal Uygunluk Ana Sayfasına bakın.

Ön koşullar

- 1 Pili çıkarın. Bkz. "Pili Çıkarma", sayfa 12.
- 2 Alt kapağı çıkarın. Bkz. "Alt Kapağı Çıkarma", sayfa 20.
- 3 Klavyeyi çıkarın. Bkz. "Klavyeyi Çıkarma", sayfa 17.
- 4 Avuç içi dayanağını çıkarın. Bkz. "Avuç İçi Dayanağını Çıkarma", sayfa 29.

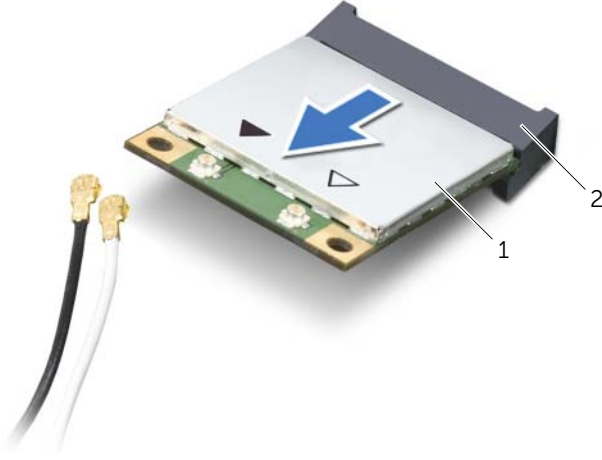
Yordam

- 1 Anten kablolarını kablosuz mini karttan çıkarın.
- 2 Kablosuz mini kartı sistem kartına sabitleyen vidayı sökün.



1	vida	2	anten kabloları (2)
3	kablosuz mini kart		

3 Kablosuz mini kartı mini kart konnektöründen kaydırarak çıkarın.



1 kablosuz mini kart

2 mini kart konnektörü

Kablosuz Mini Kartın Yerine Takılması



UYARI: Bilgisayarınızın içinde çalışmadan önce, bilgisayarınızla birlikte gönderilen emniyet bilgilerini okuyun ve "Bilgisayarınızın İçinde Çalışmaya Başlamadan Önce", sayfa 9 içerisinde belirtilen adımları izleyin. Bilgisayarınızın içinde çalıştıktan sonra, "Bilgisayarın İçinde Çalışmanız Bittikten Sonra", sayfa 11 kısmındaki talimatları izleyin. Ek güvenlik en iyi uygulama bilgileri için dell.com/regulatory_compliance adresindeki Yasal Uygunluk Ana Sayfasına bakın.

Yordam



DİKKAT: Kablosuz mini kartın hasar görmesini önlemek için, kablosuz mini kartın altında kablo olmadığından emin olun.

- 1 Kablosuz mini kartın üzerindeki çentiği mini kart konektöründeki tırnakla hizalayın.
- 2 Kablosuz mini kartı, mini kart konektörüne 45 derecelik açıyla takın.
- 3 Kablosuz mini kartın diğer ucunu aşağı doğru bastırın ve kablosuz mini kartı sistem kartına bağlayan vidayı yerine takın.
- 4 Anten kablolarını kablosuz mini karta bağlayın.

Aşağıdaki tablo, bilgisayarınızın desteklediği mini kart için anten kablosu renk şemasını içerir.

Kablosuz mini karttaki konektörler	Anten kablosu renk şemaları
WLAN + Bluetooth (2 kablo)	
Ana WLAN + Bluetooth (beyaz üçgen)	beyaz
Yardımcı WLAN + Bluetooth (black triangle)	siyah

Son koşullar

- 1 Avuç içi dayanağını yerine takın. Bkz. "Avuç İçi Dayanağını Yerine Takma", sayfa 32.
- 2 Klavyeyi takın. Bkz. "Klavyeyi Takma", sayfa 19.
- 3 Alt kapağı takın. Bkz. "Alt Kapağı Takma", sayfa 21.
- 4 Pili yerleştirin. Bkz. "Pili Takma", sayfa 13.

G/Ç Kartını Çıkarma

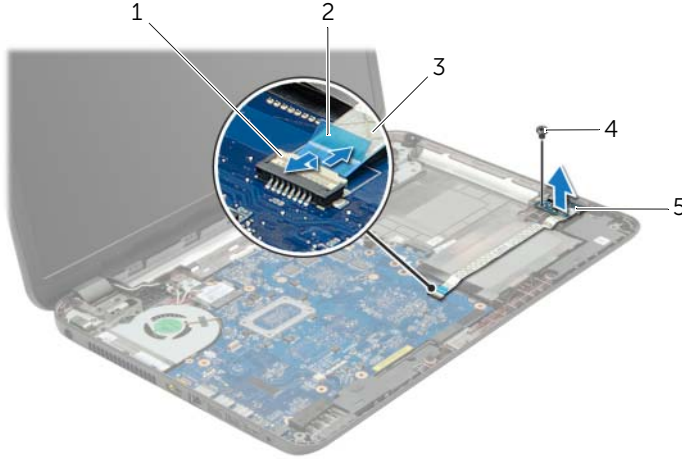
⚠ UYARI: Bilgisayarınızın içinde çalışmadan önce, bilgisayarınızla birlikte gönderilen emniyet bilgilerini okuyun ve "Bilgisayarınızın İçinde Çalışmaya Başlamadan Önce", sayfa 9 içerisinde belirtilen adımları izleyin. Bilgisayarınızın içinde çalıştıktan sonra, "Bilgisayarın İçinde Çalışmanız Bittikten Sonra", sayfa 11 kısmındaki talimatları izleyin. Ek güvenlik en iyi uygulama bilgileri için dell.com/regulatory_compliance adresindeki Yasal Uygunluk Ana Sayfasına bakın.

Ön koşullar

- 1 Pili çıkarın. Bkz. "Pili Çıkarma", sayfa 12.
- 2 Alt kapağı çıkarın. Bkz. "Alt Kapağı Çıkarma", sayfa 20.
- 3 Klavyeyi çıkarın. Bkz. "Klavyeyi Çıkarma", sayfa 17.
- 4 Avuç içi dayanağını çıkarın. Bkz. "Avuç İçi Dayanağını Çıkarma", sayfa 29.

Yordam

- 1 G/Ç kartını bilgisayar tabanına sabitleyen vidayı sökün.
- 2 Konnektör mandalını kaldırın ve çekme tırnağını kullanarak G/Ç kartı kablosunu sistem kartından çıkarın.
- 3 G/Ç kartı kablosunu bilgisayar tabanından ayırarak çıkarın.
- 4 G/Ç kartını kablosuyla birlikte kaldırarak bilgisayar tabanından kaldırarak çıkarın.



1	konnektör mandalı	2	çekme tırnağı
3	G/Ç kartı kablosu	4	vida
5	G/Ç Kartı		

G/Ç Kartını Yerine Takma



UYARI: Bilgisayarınızın içinde çalışmadan önce, bilgisayarınızla birlikte gönderilen emniyet bilgilerini okuyun ve "Bilgisayarınızın İçinde Çalışmaya Başlamadan Önce", sayfa 9 içerisinde belirtilen adımları izleyin. Bilgisayarınızın içinde çalıştıktan sonra, "Bilgisayarın İçinde Çalışmanız Bittikten Sonra", sayfa 11 kısmındaki talimatları izleyin. Ek güvenlik en iyi uygulama bilgileri için [dell.com/regulatory_compliance](https://www.dell.com/regulatory_compliance) adresindeki Yasal Uygunluk Ana Sayfasına bakın.

Yordam

- 1 G/Ç kartını yerine yerleştirmek için bilgisayar tabanındaki hizalama yerlerini kullanın.
- 2 G/Ç kartını bilgisayar tabanına sabitleyen vidayı takın.
- 3 G/Ç kartı kablosunu bilgisayar tabanına yapıştırın.
- 4 G/Ç kartı kablosunu G/Ç kartı kablo konektörüne kaydırın ve kabloyu sabitlemek için konektör mandalına bastırın.

Son koşullar

- 1 Avuç içi dayanağını yerine takın. Bkz. "Avuç İçi Dayanağını Yerine Takma", sayfa 32.
- 2 Klavyeyi takın. Bkz. "Klavyeyi Takma", sayfa 19.
- 3 Alt kapağı takın. Bkz. "Alt Kapağı Takma", sayfa 21.
- 4 Pili yerleştirin. Bkz. "Pili Takma", sayfa 13.

Sistem Kartını Çıkarma



UYARI: Bilgisayarınızın içinde çalışmadan önce, bilgisayarınızla birlikte gönderilen emniyet bilgilerini okuyun ve "Bilgisayarınızın İçinde Çalışmaya Başlamadan Önce", sayfa 9 içerisinde belirtilen adımları izleyin. Bilgisayarınızın içinde çalıştıktan sonra, "Bilgisayarın İçinde Çalışmanız Bittikten Sonra", sayfa 11 kısmındaki talimatları izleyin. Ek güvenlik en iyi uygulama bilgileri için dell.com/regulatory_compliance adresindeki Yasal Uygunluk Ana Sayfasına bakın.



NOT: Bilgisayarınızın Servis Etiketini sistem kartında yer alır. Sistem kartını yerin taktıktan sonra Servis Etiketini sistem kurulumuna girmelisiniz.



NOT: Kabloları sistem kartından ayırmadan önce, sistem kartını yerine taktıktan sonra doğru şekilde bağlayabilmeniz için konektörlerin yerlerini not edin.

Ön koşullar

- 1 Pili çıkarın. Bkz. "Pili Çıkarma", sayfa 12.
- 2 "Optik Sürücüyü Çıkarma", sayfa 14 bölümündeki adım 1-adım 2 arasındaki yönergeleri uygulayın.
- 3 Alt kapağı çıkarın. Bkz. "Alt Kapağı Çıkarma", sayfa 20.
- 4 Bellek modülünü (modüllerini) çıkarın. Bkz. "Bellek Modüllerini Çıkarma", sayfa 22.
- 5 Düğme pili çıkarın. Bkz. "Düğme Pili Çıkarma", sayfa 27.
- 6 "Sabit Sürücüyü Çıkarma", sayfa 24 bölümündeki adım 1-adım 3 arasındaki yönergeleri uygulayın.
- 7 Klavyeyi çıkarın. Bkz. "Klavyeyi Çıkarma", sayfa 17.
- 8 Avuç içi dayanağını çıkarın. Bkz. "Avuç İçi Dayanağını Çıkarma", sayfa 29.
- 9 Kablosuz mini kartı çıkarın. Bkz. "Kablosuz Mini Kartın Çıkarılması", sayfa 33.

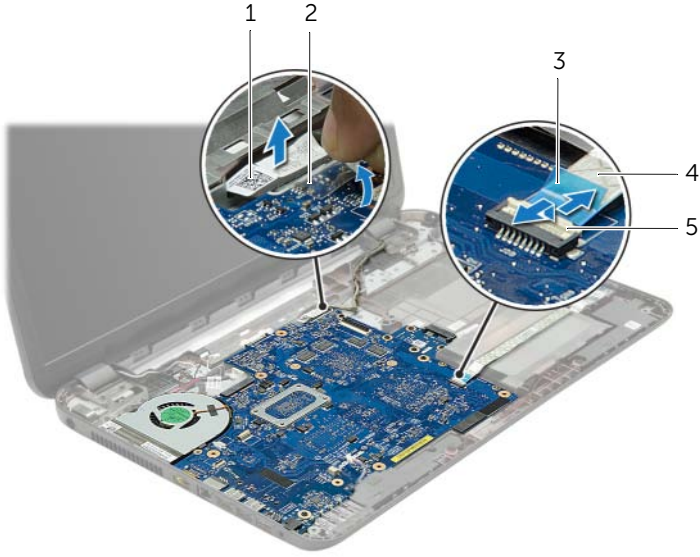
Yordam

- 1 Güç adaptörü bağlantı noktası kablosunu ve hoparlör kablosunu sistem kartından çıkarın.
- 2 Mylar bileziğini sistem kartından çıkarın.



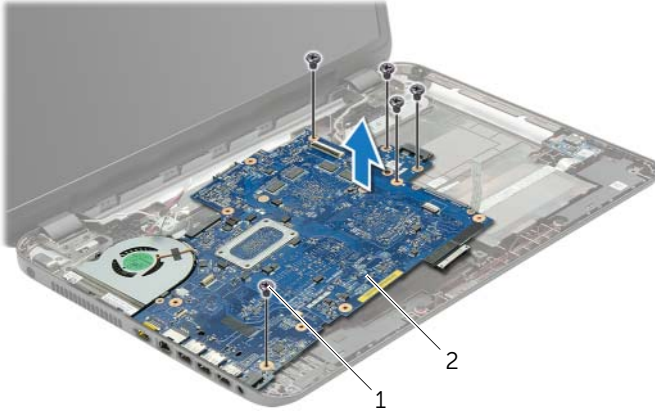
1	güç adaptörü bağlantı noktası kablosu	2	mylar bilezik
3	hoparlör kablosu		

- 3 Ekran kablosunu sistem kartına sabitleyen bandı soyun ve ekran kablosunu sistem kartından çıkarın.
- 4 Konektör mandalını kaldırın ve çekme tırnağını kullanarak G/Ç kartı kablosunu sistem kartından çıkarın.



1	ekran kablosu	2	bant
3	çekme tırnağı	4	G/Ç kartı kablosu
5	konektör mandalı		

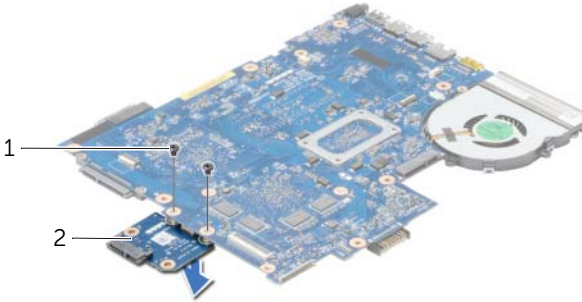
- 5 Sistem kartını bilgisayar tabanına sabitleyen vidaları çıkarın.
- 6 Sistem kartı aksamını açılı bir şekilde kaldırın ve sistem kartı bağlantı noktalarını bilgisayar tabanındaki yuvalardan serbest bırakın.
- 7 Sistem kartı aksamını kaldırarak bilgisayar tabanından çıkarın.



1 vidalar (5)

2 sistem kartı aksamı

- 8 Sistem kartı aksamını ters çevirin.
- 9 Sabit sürücü aracısı kartını sistem kartı aksamına sabitleyen vidaları çıkarın.
- 10 Sabit sürücü aracısı kartını sistem kartı aksamından çıkarın.



1 vidalar (2)

2 sabit sürücü aracısı kartı

- 11 Fanı çıkarın. Bkz. "Fanı Çıkarma", sayfa 44.
- 12 Isı emiciyi çıkarın: Bkz. "Isı Emiciyi Çıkarma", sayfa 46.

Sistem Kartını Yerine Takma



UYARI: Bilgisayarınızın içinde çalışmadan önce, bilgisayarınızla birlikte gönderilen emniyet bilgilerini okuyun ve "Bilgisayarınızın İçinde Çalışmaya Başlamadan Önce", sayfa 9 içerisinde belirtilen adımları izleyin. Bilgisayarınızın içinde çalıştıktan sonra, "Bilgisayarın İçinde Çalışmanız Bittikten Sonra", sayfa 11 kısmındaki talimatları izleyin. Ek güvenlik en iyi uygulama bilgileri için dell.com/regulatory_compliance adresindeki Yasal Uygunluk Ana Sayfasına bakın.



NOT: Bilgisayarınızın Servis Etiketini sistem kartında yer alır. Sistem kartını yerine taktıktan sonra Servis Etiketini sistem kurulumuna girmelisiniz.

Yordam

- 1 Isı emicisini takın. Bkz. "Isı Emiciyi Takma", sayfa 47.
- 2 Fanı takın. Bkz. "Fanı Takma", sayfa 45.
- 3 Sabit sürücü aracısı kartını sistem kartına takın.
- 4 Sabit sürücü aracısı kartını sistem kartına sabitleyen vidaları yerine takın.
- 5 Sistem kartı aksamını ters çevirin.
- 6 Sistem kartı bağlantı noktalarını bilgisayar tabanındaki yuvalara yerleştirin ve sistem kartındaki vida deliklerini bilgisayar tabanındaki vida delikleriyle hizalayın.
- 7 Sistem kartını bilgisayar tabanına sabitleyen vidaları yerlerine takın.
- 8 Mylar bileziği sistem kartına bağlayın.
- 9 Ekran kablosunu sistem kartına takın ve ekran kablosunu sabitleyen bandı yapıştırın.
- 10 G/Ç kartı kablosunu G/Ç kartı kablo konektörüne kaydırın ve kabloyu sabitlemek için konektör mandalına bastırın.
- 11 Güç adaptörü portu kablosunu ve hoparlör kablosunu sistem kartından çıkarın.

Son kořullar

- 1 Kablosuz mini kartı yerine takın. Bkz. "Kablosuz Mini Kartın Yerine Takılması", sayfa 35.
- 2 Avu ii dayanađını yerine takın. Bkz. "Avu İi Dayanađını Yerine Takma", sayfa 32.
- 3 Klavyeyi takın. Bkz. "Klavyeyi Takma", sayfa 19.
- 4 "Sabit Sürücüyü Yerine Takma", sayfa 26 bölümündeki adım 3-adım 5 arasındaki yönergeleri uygulayın.
- 5 Düğme pili yerine takın. Bkz. "Düğme Pilin Yerine Takılması", sayfa 28.
- 6 Bellek modülünü (modüllerini) yerine takın. Bkz. "Bellek Modüllerini Yerine Takma", sayfa 23.
- 7 Alt kapađı takın. Bkz. "Alt Kapađı Takma", sayfa 21.
- 8 "Optik Sürücüyü Yerine Takma", sayfa 16 bölümündeki adım 3-adım 4 arasındaki yönergeleri uygulayın.
- 9 Pili yerleřtirin. Bkz. "Pili Takma", sayfa 13.

Fanı Çıkarma



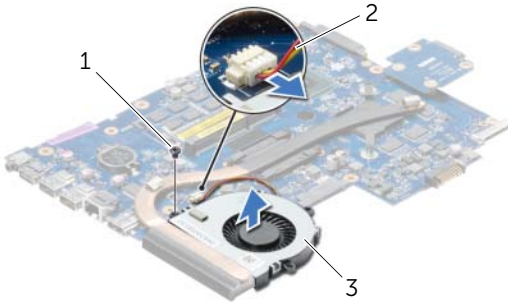
UYARI: Bilgisayarınızın içinde çalışmadan önce, bilgisayarınızla birlikte gönderilen emniyet bilgilerini okuyun ve "Bilgisayarınızın İçinde Çalışmaya Başlamadan Önce", sayfa 9 içerisinde belirtilen adımları izleyin. Bilgisayarınızın içinde çalıştıktan sonra, "Bilgisayarın İçinde Çalışmanız Bittikten Sonra", sayfa 11 kısmındaki talimatları izleyin. Ek güvenlik en iyi uygulama bilgileri için dell.com/regulatory_compliance adresindeki Yasal Uygunluk Ana Sayfasına bakın.

Ön koşullar

- 1 Pili çıkarın. Bkz. "Pili Çıkarma", sayfa 12.
- 2 "Optik Sürücüyü Çıkarma", sayfa 14 bölümündeki adım 1-adım 2 arasındaki yönergeleri uygulayın.
- 3 "Sabit Sürücüyü Çıkarma", sayfa 24 bölümündeki adım 1-adım 3 arasındaki yönergeleri uygulayın.
- 4 Alt kapağı çıkarın. Bkz. "Alt Kapağı Çıkarma", sayfa 20.
- 5 Klavyeyi çıkarın. Bkz. "Klavyeyi Çıkarma", sayfa 17.
- 6 Avuç içi dayanağını çıkarın. Bkz. "Avuç İçi Dayanağını Çıkarma", sayfa 29.
- 7 Kablosuz mini kartı çıkarın. Bkz. "Kablosuz Mini Kartın Çıkarılması", sayfa 33.
- 8 "Sistem Kartını Çıkarma", sayfa 38 bölümündeki adım 1-adım 8 arasındaki yönergeleri uygulayın.

Yordam

- 1 Sistem kartından fan kablosunu çıkarın.
- 2 Fanı sistem kartına bağlayan vidayı sökün.
- 3 Fanı kablosuyla birlikte kaldırarak sistem kartından çıkarın.



1 vida

2 fan kablosu

3 fan

Fanı Takma



UYARI: Bilgisayarınızın içinde çalışmadan önce, bilgisayarınızla birlikte gönderilen emniyet bilgilerini okuyun ve "Bilgisayarınızın İçinde Çalışmaya Başlamadan Önce", sayfa 9 içerisinde belirtilen adımları izleyin. Bilgisayarınızın içinde çalıştıktan sonra, "Bilgisayarın İçinde Çalışmanız Bittikten Sonra", sayfa 11 kısmındaki talimatları izleyin. Ek güvenlik en iyi uygulama bilgileri için dell.com/regulatory_compliance adresindeki Yasal Uygunluk Ana Sayfasına bakın.

Yordam

- 1 Fanı sistem kartına yerleştirip fanı oraya sabitleyen iki vidayı yerine takın.
- 2 Fan kablosunu sistem kartına takın.

Son koşullar

- 1 "Sistem Kartını Yerine Takma", sayfa 42 bölümündeki adım 5-adım 11 arasındaki yönergeleri uygulayın.
- 2 Kablosuz mini kartı yerine takın. Bkz. "Kablosuz Mini Kartın Yerine Takılması", sayfa 35.
- 3 Avuç içi dayanağını yerine takın. Bkz. "Avuç İçi Dayanağını Yerine Takma", sayfa 32.
- 4 Klavyeyi takın. Bkz. "Klavyeyi Takma", sayfa 19.
- 5 Alt kapağı takın. Bkz. "Alt Kapağı Takma", sayfa 21.
- 6 "Optik Sürücüyü Yerine Takma", sayfa 16 bölümündeki adım 3-adım 4 arasındaki yönergeleri uygulayın.
- 7 "Sabit Sürücüyü Yerine Takma", sayfa 26 bölümündeki adım 3-adım 5 arasındaki yönergeleri uygulayın.
- 8 Pili yerleştirin. Bkz. "Pili Takma", sayfa 13.

Isı Emiciyi Çıkarma

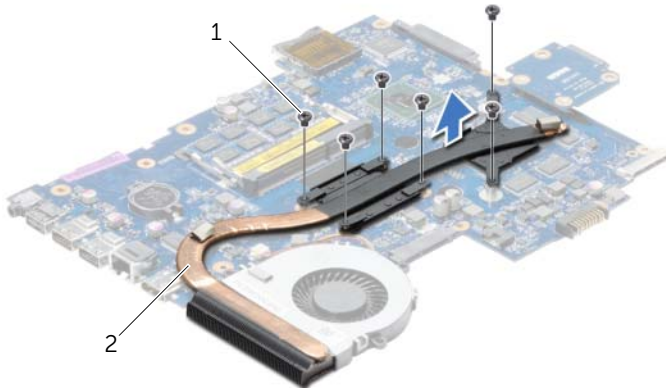
⚠ UYARI: Bilgisayarınızın içinde çalışmadan önce, bilgisayarınızla birlikte gönderilen emniyet bilgilerini okuyun ve "Bilgisayarınızın İçinde Çalışmaya Başlamadan Önce", sayfa 9 içerisinde belirtilen adımları izleyin. Bilgisayarınızın içinde çalıştıktan sonra, "Bilgisayarın İçinde Çalışmanız Bittikten Sonra", sayfa 11 kısmındaki talimatları izleyin. Ek güvenlik en iyi uygulama bilgileri için dell.com/regulatory_compliance adresindeki Yasal Uygunluk Ana Sayfasına bakın.

Ön koşullar

- 1 Pili çıkarın. Bkz. "Pili Çıkarma", sayfa 12.
- 2 "Optik Sürücüyü Çıkarma", sayfa 14 bölümündeki adım 1-adım 2 arasındaki yönergeleri uygulayın.
- 3 "Sabit Sürücüyü Çıkarma", sayfa 24 bölümündeki adım 1-adım 3 arasındaki yönergeleri uygulayın.
- 4 Alt kapağı çıkarın. Bkz. "Alt Kapağı Çıkarma", sayfa 20.
- 5 Klavyeyi çıkarın. Bkz. "Klavyeyi Çıkarma", sayfa 17.
- 6 Avuç içi dayanağını çıkarın. Bkz. "Avuç İçi Dayanağını Çıkarma", sayfa 29.
- 7 Kablosuz mini kartı çıkarın. Bkz. "Kablosuz Mini Kartın Çıkarılması", sayfa 33.
- 8 "Sistem Kartını Çıkarma", sayfa 38 bölümündeki adım 1-adım 8 arasındaki yönergeleri uygulayın.

Yordam

- 1 Sıralı bir şekilde (ısı emicisi üzerinde gösterilen), ısı emicisini sistem kartına sabitleyen vidaları çıkarın.
- 2 Isı emiciyi kaldırarak sistem kartından çıkarın.



1 vidalar (6)

2 ısı emici

Isı Emiciyi Takma



UYARI: Bilgisayarınızın içinde çalışmadan önce, bilgisayarınızla birlikte gönderilen emniyet bilgilerini okuyun ve "Bilgisayarınızın İçinde Çalışmaya Başlamadan Önce", sayfa 9 içerisinde belirtilen adımları izleyin. Bilgisayarınızın içinde çalıştıktan sonra, "Bilgisayarın İçinde Çalışmanız Bittikten Sonra", sayfa 11 kısmındaki talimatları izleyin. Ek güvenlik en iyi uygulama bilgileri için dell.com/regulatory_compliance adresindeki Yasal Uygunluk Ana Sayfasına bakın.

Yordam

- 1 Isı emicinin altından termal gresi temizleyin ve yeniden uygulayın.
- 2 Isı emici üzerindeki vida deliklerini sistem kartındaki vida delikleriyle hizalayın.
- 3 Sıralı bir şekilde (ısı emicisi üzerinde gösterilen), ısı emicisini sistem kartına sabitleyen vidaları yerine takın.

Son koşullar

- 1 "Sistem Kartını Yerine Takma", sayfa 42 bölümündeki adım 5-adım 11 arasındaki yönergeleri uygulayın.
- 2 Kablosuz mini kartı yerine takın. Bkz. "Kablosuz Mini Kartın Yerine Takılması", sayfa 35.
- 3 Avuç içi dayanağını yerine takın. Bkz. "Avuç İçi Dayanağını Yerine Takma", sayfa 32.
- 4 Klavyeyi takın. Bkz. "Klavyeyi Takma", sayfa 19.
- 5 Alt kapağı takın. Bkz. "Alt Kapağı Takma", sayfa 21.
- 6 "Optik Sürücüyü Yerine Takma", sayfa 16 bölümündeki adım 3-adım 4 arasındaki yönergeleri uygulayın.
- 7 "Sabit Sürücüyü Yerine Takma", sayfa 26 bölümündeki adım 3-adım 5 arasındaki yönergeleri uygulayın.
- 8 Pili yerleştirin. Bkz. "Pili Takma", sayfa 13.

Sabit Sürücü Aracısı Kartını Çıkarma

⚠ UYARI: Bilgisayarınızın içinde çalışmadan önce, bilgisayarınızla birlikte gönderilen emniyet bilgilerini okuyun ve "Bilgisayarınızın İçinde Çalışmaya Başlamadan Önce", sayfa 9 içerisinde belirtilen adımları izleyin. Bilgisayarınızın içinde çalıştıktan sonra, "Bilgisayarın İçinde Çalışmanız Bittikten Sonra", sayfa 11 kısmındaki talimatları izleyin. Ek güvenlik en iyi uygulama bilgileri için dell.com/regulatory_compliance adresindeki Yasal Uygunluk Ana Sayfasına bakın.

Ön koşullar

- 1 Pili çıkarın. Bkz. "Pili Çıkarma", sayfa 12.
- 2 "Optik Sürücüyü Çıkarma", sayfa 14 bölümündeki adım 1-adım 2 arasındaki yönergeleri uygulayın.
- 3 "Sabit Sürücüyü Çıkarma", sayfa 24 bölümündeki adım 1-adım 3 arasındaki yönergeleri uygulayın.
- 4 Alt kapağı çıkarın. Bkz. "Alt Kapağı Çıkarma", sayfa 20.
- 5 Klavyeyi çıkarın. Bkz. "Klavyeyi Çıkarma", sayfa 17.
- 6 Avuç içi dayanağını çıkarın. Bkz. "Avuç İçi Dayanağını Çıkarma", sayfa 29.
- 7 Kablosuz mini kartı çıkarın. Bkz. "Kablosuz Mini Kartın Çıkarılması", sayfa 33.
- 8 "Sistem Kartını Çıkarma", sayfa 38 bölümündeki adım 1-adım 8 arasındaki yönergeleri uygulayın.

Yordam

- 1 Sabit sürücü aracısı kartını sistem kartına sabitleyen vidaları çıkarın.
- 2 Sabit sürücü aracısı kartını sistem kartından çıkarın.



1 vidalar (2)

2 sabit sürücü aracısı kartı

Sabit Sürücü Aracısı Kartını Yerine Takma



UYARI: Bilgisayarınızın içinde çalışmadan önce, bilgisayarınızla birlikte gönderilen emniyet bilgilerini okuyun ve "Bilgisayarınızın İçinde Çalışmaya Başlamadan Önce", sayfa 9 içerisinde belirtilen adımları izleyin. Bilgisayarınızın içinde çalıştıktan sonra, "Bilgisayarın İçinde Çalışmanız Bittikten Sonra", sayfa 11 kısmındaki talimatları izleyin. Ek güvenlik en iyi uygulama bilgileri için dell.com/regulatory_compliance adresindeki Yasal Uygunluk Ana Sayfasına bakın.

Yordam

- 1 Sabit sürücü aracısı kartını sistem kartına takın.
- 2 Sabit sürücü aracısı kartını sistem kartına sabitleyen vidaları yerine takın.

Son koşullar

- 1 "Sistem Kartını Yerine Takma", sayfa 42 bölümündeki adım 5-adım 11 arasındaki yönergeleri uygulayın.
- 2 Kablosuz mini kartı yerine takın. Bkz. "Kablosuz Mini Kartın Yerine Takılması", sayfa 35.
- 3 Avuç içi dayanağını yerine takın. Bkz. "Avuç İçi Dayanağını Yerine Takma", sayfa 32.
- 4 Klavyeyi takın. Bkz. "Klavyeyi Takma", sayfa 19.
- 5 Alt kapağı takın. Bkz. "Alt Kapağı Takma", sayfa 21.
- 6 "Optik Sürücüyü Yerine Takma", sayfa 16 bölümündeki adım 3-adım 4 arasındaki yönergeleri uygulayın.
- 7 "Sabit Sürücüyü Yerine Takma", sayfa 26 bölümündeki adım 3-adım 5 arasındaki yönergeleri uygulayın.
- 8 Pili yerleştirin. Bkz. "Pili Takma", sayfa 13.

Hoparlörleri Çıkarma



UYARI: Bilgisayarınızın içinde çalışmadan önce, bilgisayarınızla birlikte gönderilen emniyet bilgilerini okuyun ve "Bilgisayarınızın İçinde Çalışmaya Başlamadan Önce", sayfa 9 içerisinde belirtilen adımları izleyin. Bilgisayarınızın içinde çalıştıktan sonra, "Bilgisayarın İçinde Çalışmanız Bittikten Sonra", sayfa 11 kısmındaki talimatları izleyin. Ek güvenlik en iyi uygulama bilgileri için dell.com/regulatory_compliance adresindeki Yasal Uygunluk Ana Sayfasına bakın.

Ön koşullar

- 1 Pili çıkarın. Bkz. "Pili Çıkarma", sayfa 12.
- 2 "Optik Sürücüyü Çıkarma", sayfa 14 bölümündeki adım 1-adım 2 arasındaki yönergeleri uygulayın.
- 3 "Sabit Sürücüyü Çıkarma", sayfa 24 bölümündeki adım 1-adım 3 arasındaki yönergeleri uygulayın.
- 4 Alt kapağı çıkarın. Bkz. "Alt Kapağı Çıkarma", sayfa 20.
- 5 Klavyeyi çıkarın. Bkz. "Klavyeyi Çıkarma", sayfa 17.
- 6 Avuç içi dayanağını çıkarın. Bkz. "Avuç İçi Dayanağını Çıkarma", sayfa 29.
- 7 Kablosuz mini kartı çıkarın. Bkz. "Kablosuz Mini Kartın Çıkarılması", sayfa 33.
- 8 "Sistem Kartını Çıkarma", sayfa 38 bölümündeki adım 1-adım 7 arasındaki yönergeleri uygulayın.

Yordam

- 1 Hoparlörleri bilgisayar tabanına sabitleyen vidaları çıkarın.
- 2 Hoparlör kablosu yönlendirmesini not edip kabloyu yönlendirme kılavuzlarından çıkarın.
- 3 Hoparlörleri kablosuyla birlikte kaldırarak bilgisayar tabanından ayırın.



1 vidalar (4)

2 hoparlörler (2)

3 hoparlör kablosu

Hoparlörleri Yerine Takma



UYARI: Bilgisayarınızın içinde çalışmadan önce, bilgisayarınızla birlikte gönderilen emniyet bilgilerini okuyun ve "Bilgisayarınızın İçinde Çalışmaya Başlamadan Önce", sayfa 9 içerisinde belirtilen adımları izleyin. Bilgisayarınızın içinde çalıştıktan sonra, "Bilgisayarın İçinde Çalışmanız Bittikten Sonra", sayfa 11 kısmındaki talimatları izleyin. Ek güvenlik en iyi uygulama bilgileri için dell.com/regulatory_compliance adresindeki Yasal Uygunluk Ana Sayfasına bakın.

Yordam

- 1 Hoparlörleri doğru biçimde yerleştirmek için bilgisayar tabanındaki hizalama yerlerini kullanın.
- 2 Hoparlör kablosunu bilgisayar tabanındaki yönlendirme kılavuzlarından geçirin.
- 3 Hoparlörleri bilgisayar tabanına sabitleyen vidaları yerlerine takın.

Son koşullar

- 1 "Sistem Kartını Yerine Takma", sayfa 42 bölümündeki adım 5-adım 11 arasındaki yönergeleri uygulayın.
- 2 Kablosuz mini kartı yerine takın. Bkz. "Kablosuz Mini Kartın Yerine Takılması", sayfa 35.
- 3 Avuç içi dayanağını yerine takın. Bkz. "Avuç İçi Dayanağını Yerine Takma", sayfa 32.
- 4 Klavyeyi takın. Bkz. "Klavyeyi Takma", sayfa 19.
- 5 Alt kapağı takın. Bkz. "Alt Kapağı Takma", sayfa 21.
- 6 "Optik Sürücüyü Yerine Takma", sayfa 16 bölümündeki adım 3-adım 4 arasındaki yönergeleri uygulayın.
- 7 "Sabit Sürücüyü Yerine Takma", sayfa 26 bölümündeki adım 3-adım 5 arasındaki yönergeleri uygulayın.
- 8 Pili yerleştirin. Bkz. "Pili Takma", sayfa 13.

Ekran Aksamını Çıkarma



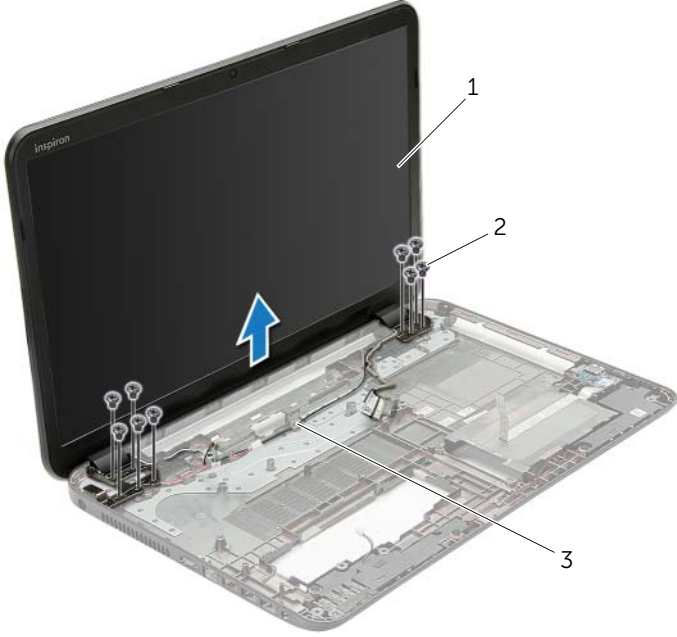
UYARI: Bilgisayarınızın içinde çalışmadan önce, bilgisayarınızla birlikte gönderilen emniyet bilgilerini okuyun ve "Bilgisayarınızın İçinde Çalışmaya Başlamadan Önce", sayfa 9 içerisinde belirtilen adımları izleyin. Bilgisayarınızın içinde çalıştıktan sonra, "Bilgisayarın İçinde Çalışmanız Bittikten Sonra", sayfa 11 kısmındaki talimatları izleyin. Ek güvenlik en iyi uygulama bilgileri için dell.com/regulatory_compliance adresindeki Yasal Uygunluk Ana Sayfasına bakın.

Ön koşullar

- 1 Pili çıkarın. Bkz. "Pili Çıkarma", sayfa 12.
- 2 "Optik Sürücüyü Çıkarma", sayfa 14 bölümündeki adım 1-adım 2 arasındaki yönergeleri uygulayın.
- 3 "Sabit Sürücüyü Çıkarma", sayfa 24 bölümündeki adım 1-adım 3 arasındaki yönergeleri uygulayın.
- 4 Alt kapağı çıkarın. Bkz. "Alt Kapağı Çıkarma", sayfa 20.
- 5 Klavyeyi çıkarın. Bkz. "Klavyeyi Çıkarma", sayfa 17.
- 6 Avuç içi dayanağını çıkarın. Bkz. "Avuç İçi Dayanağını Çıkarma", sayfa 29.
- 7 Kablosuz mini kartı çıkarın. Bkz. "Kablosuz Mini Kartın Çıkarılması", sayfa 33.
- 8 "Sistem Kartını Çıkarma", sayfa 38 bölümündeki adım 1-adım 7 arasındaki yönergeleri uygulayın.

Yordam

- 1 Anten kablosu yönlendirmesini not edip kabloyu yönlendirme kılavuzlarından çıkarın.
- 2 Ekran aksamını bilgisayar tabanına sabitleyen vidaları çıkarın.
- 3 Ekran aksamını bilgisayarın tabanından kaldırarak çıkarın.



1	ekran aksamı
3	yönlendirme kılavuzları

2	vidalar (9)
---	-------------

Ekran Aksamını Takma



UYARI: Bilgisayarınızın içinde çalışmadan önce, bilgisayarınızla birlikte gönderilen emniyet bilgilerini okuyun ve "Bilgisayarınızın İçinde Çalışmaya Başlamadan Önce", sayfa 9 içerisinde belirtilen adımları izleyin. Bilgisayarınızın içinde çalıştıktan sonra, "Bilgisayarın İçinde Çalışmanız Bittikten Sonra", sayfa 11 kısmındaki talimatları izleyin. Ek güvenlik en iyi uygulama bilgileri için dell.com/regulatory_compliance adresindeki Yasal Uygunluk Ana Sayfasına bakın.

Yordam

- 1 Ekran aksamını bilgisayar tabanına yerleştirin ve ekran aksamı üzerindeki vida deliklerini bilgisayar tabanındaki vida delikleriyle hizalayın.
- 2 Ekran aksamını bilgisayar tabanına sabitleyen vidaları yerine takın.
- 3 Anten kablosunu bilgisayar tabanındaki yönlendirme kılavuzlarından geçirin.

Son koşullar

- 1 "Sistem Kartını Yerine Takma", sayfa 42 bölümündeki adım 5-adım 11 arasındaki yönergeleri uygulayın.
- 2 Kablosuz mini kartı yerine takın. Bkz. "Kablosuz Mini Kartın Yerine Takılması", sayfa 35.
- 3 Avuç içi dayanağını yerine takın. Bkz. "Avuç İçi Dayanağını Yerine Takma", sayfa 32.
- 4 Klavyeyi takın. Bkz. "Klavyeyi Takma", sayfa 19.
- 5 Alt kapağı takın. Bkz. "Alt Kapağı Takma", sayfa 21.
- 6 "Optik Sürücüyü Yerine Takma", sayfa 16 bölümündeki adım 3-adım 4 arasındaki yönergeleri uygulayın.
- 7 "Sabit Sürücüyü Yerine Takma", sayfa 26 bölümündeki adım 3-adım 5 arasındaki yönergeleri uygulayın.
- 8 Pili yerleştirin. Bkz. "Pili Takma", sayfa 13.

Ekran Çerçevesini Çıkarma



UYARI: Bilgisayarınızın içinde çalışmadan önce, bilgisayarınızla birlikte gönderilen emniyet bilgilerini okuyun ve "Bilgisayarınızın İçinde Çalışmaya Başlamadan Önce", sayfa 9 içerisinde belirtilen adımları izleyin. Bilgisayarınızın içinde çalıştıktan sonra, "Bilgisayarın İçinde Çalışmanız Bittikten Sonra", sayfa 11 kısmındaki talimatları izleyin. Ek güvenlik en iyi uygulama bilgileri için [dell.com/regulatory_compliance](https://www.dell.com/regulatory_compliance) adresindeki Yasal Uygunluk Ana Sayfasına bakın.

Ön koşullar

- 1 Pili çıkarın. Bkz. "Pili Çıkarma", sayfa 12.
- 2 "Optik Sürücüyü Çıkarma", sayfa 14 bölümündeki adım 1-adım 2 arasındaki yönergeleri uygulayın.
- 3 "Sabit Sürücüyü Çıkarma", sayfa 24 bölümündeki adım 1-adım 3 arasındaki yönergeleri uygulayın.
- 4 Alt kapağı çıkarın. Bkz. "Alt Kapağı Çıkarma", sayfa 20.
- 5 Klavyeyi çıkarın. Bkz. "Klavyeyi Çıkarma", sayfa 17.
- 6 Avuç içi dayanağını çıkarın. Bkz. "Avuç İçi Dayanağını Çıkarma", sayfa 29.
- 7 Kablosuz mini kartı çıkarın. Bkz. "Kablosuz Mini Kartın Çıkarılması", sayfa 33.
- 8 "Sistem Kartını Çıkarma", sayfa 38 bölümündeki adım 1-adım 7 arasındaki yönergeleri uygulayın.
- 9 Ekran aksamını çıkarın. Bkz. "Ekran Aksamını Çıkarma", sayfa 53.

Yordam

- 1 Parmak uçlarınızı kullanarak ekran çerçevesinin iç kenarını dikkatlice kaldırın.
- 2 Ekran çerçevesini ekranın arka kapağından dışarıya doğru kaldırın.



1 ekran çerçevesi

Ekran Çerçevesini Yerine Takma



UYARI: Bilgisayarınızın içinde çalışmadan önce, bilgisayarınızla birlikte gönderilen emniyet bilgilerini okuyun ve "Bilgisayarınızın İçinde Çalışmaya Başlamadan Önce", sayfa 9 içerisinde belirtilen adımları izleyin. Bilgisayarınızın içinde çalıştıktan sonra, "Bilgisayarın İçinde Çalışmanız Bittikten Sonra", sayfa 11 kısmındaki talimatları izleyin. Ek güvenlik en iyi uygulama bilgileri için dell.com/regulatory_compliance adresindeki Yasal Uygunluk Ana Sayfasına bakın.

Yordam

Ekran çerçevesini ekranın arka kapağıyla hizalayıp ekran çerçevesini yavaşça yerine oturtun.

Son koşullar

- 1 Ekran aksamını yerine takın. Bkz. "Ekran Aksamını Takma", sayfa 55.
- 2 "Sistem Kartını Yerine Takma", sayfa 42 bölümündeki adım 5-adım 11 arasındaki yönergeleri uygulayın.
- 3 Kablosuz mini kartı yerine takın. Bkz. "Kablosuz Mini Kartın Yerine Takılması", sayfa 35.
- 4 Avuç içi dayanağını yerine takın. Bkz. "Avuç İçi Dayanağını Yerine Takma", sayfa 32.
- 5 Klavyeyi takın. Bkz. "Klavyeyi Takma", sayfa 19.
- 6 Alt kapağı takın. Bkz. "Alt Kapağı Takma", sayfa 21.
- 7 "Optik Sürücüyü Yerine Takma", sayfa 16 bölümündeki adım 3-adım 4 arasındaki yönergeleri uygulayın.
- 8 "Sabit Sürücüyü Yerine Takma", sayfa 26 bölümündeki adım 3-adım 5 arasındaki yönergeleri uygulayın.
- 9 Pili yerleştirin. Bkz. "Pili Takma", sayfa 13.

Ekran Mentешelerini ıkarma



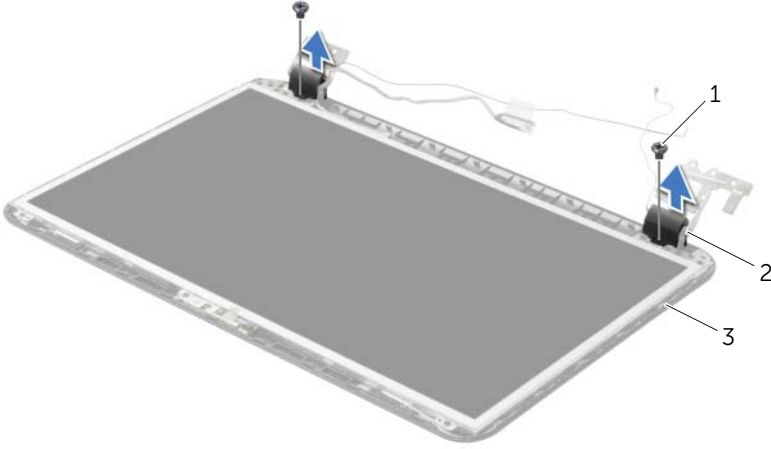
UYARI: Bilgisayarınızın iinde alıřmadan nce, bilgisayarınızla birlikte gnderilen emniyet bilgilerini okuyun ve "Bilgisayarınızın iinde alıřmaya Bařlamadan nce", sayfa 9 ierisinde belirtilen adımları izleyin. Bilgisayarınızın iinde alıřtıktan sonra, "Bilgisayarın iinde alıřmanız Bittikten Sonra", sayfa 11 kısımdaki talimatları izleyin. Ek gvenlik en iyi uygulama bilgileri iin dell.com/regulatory_compliance adresindeki Yasal Uygunluk Ana Sayfasına bakın.

n kořullar

- 1 Pili ıkarın. Bkz. "Pili ıkarma", sayfa 12.
- 2 "Optik Srcy ıkarma", sayfa 14 blmndeki adım 1-adım 2 arasındaki ynergeleri uygulayın.
- 3 "Sabit Srcy ıkarma", sayfa 24 blmndeki adım 1-adım 3 arasındaki ynergeleri uygulayın.
- 4 Alt kapađı ıkarın. Bkz. "Alt Kapađı ıkarma", sayfa 20.
- 5 Klavyeyi ıkarın. Bkz. "Klavyeyi ıkarma", sayfa 17.
- 6 Avu ii dayanađını ıkarın. Bkz. "Avu ii Dayanađını ıkarma", sayfa 29.
- 7 Kablosuz mini kartı ıkarın. Bkz. "Kablosuz Mini Kartın ıkarılması", sayfa 33.
- 8 "Sistem Kartını ıkarma", sayfa 38 blmndeki adım 1-adım 7 arasındaki ynergeleri uygulayın.
- 9 Ekran aksamını ıkarın. Bkz. "Ekran Aksamını ıkarma", sayfa 53.
- 10 Ekran erevesini ıkarın. Bkz. "Ekran erevesini ıkarma", sayfa 56.

Yordam

- 1 Ekran menteşelerini ekranın arka kapağına sabitleyen vidaları çıkarın.
- 2 Ekran menteşelerini ekranın arka kapağından dışarıya doğru kaldırın.



1 vidalar (2)

2 ekran menteşeleri (2)

3 ekran arka kapağı

Ekran Menteşelerini Yerine Takma



UYARI: Bilgisayarınızın içinde çalışmadan önce, bilgisayarınızla birlikte gönderilen emniyet bilgilerini okuyun ve "Bilgisayarınızın İçinde Çalışmaya Başlamadan Önce", sayfa 9 içerisinde belirtilen adımları izleyin. Bilgisayarınızın içinde çalıştıktan sonra, "Bilgisayarın İçinde Çalışmanız Bittikten Sonra", sayfa 11 kısmındaki talimatları izleyin. Ek güvenlik en iyi uygulama bilgileri için dell.com/regulatory_compliance adresindeki Yasal Uygunluk Ana Sayfasına bakın.

Yordam

- 1 Ekran menteşelerindeki vida deliklerini ekran arka kapağı üzerindeki deliklerle hizalayın.
- 2 Ekran menteşelerini ekran arka kapağına sabitleyen vidaları yerine takın.

Son koşullar

- 1 Ekran çerçevesini yerine takın. Bkz. "Ekran Çerçevesini Yerine Takma", sayfa 58.
- 2 Ekran aksamını yerine takın. Bkz. "Ekran Aksamını Takma", sayfa 55.
- 3 "Sistem Kartını Yerine Takma", sayfa 42 bölümündeki adım 5-adım 11 arasındaki yönergeleri uygulayın.
- 4 Kablosuz mini kartı yerine takın. Bkz. "Kablosuz Mini Kartın Yerine Takılması", sayfa 35.
- 5 Avuç içi dayanağını yerine takın. Bkz. "Avuç İçi Dayanağını Yerine Takma", sayfa 32.
- 6 Klavyeyi takın. Bkz. "Klavyeyi Takma", sayfa 19.
- 7 Alt kapağı takın. Bkz. "Alt Kapağı Takma", sayfa 21.
- 8 "Optik Sürücüyü Yerine Takma", sayfa 16 bölümündeki adım 3-adım 4 arasındaki yönergeleri uygulayın.
- 9 "Sabit Sürücüyü Yerine Takma", sayfa 26 bölümündeki adım 1-adım 3 arasındaki yönergeleri uygulayın.
- 10 Pili yerleştirin. Bkz. "Pili Takma", sayfa 13.

Ekran Panelini Çıkarma



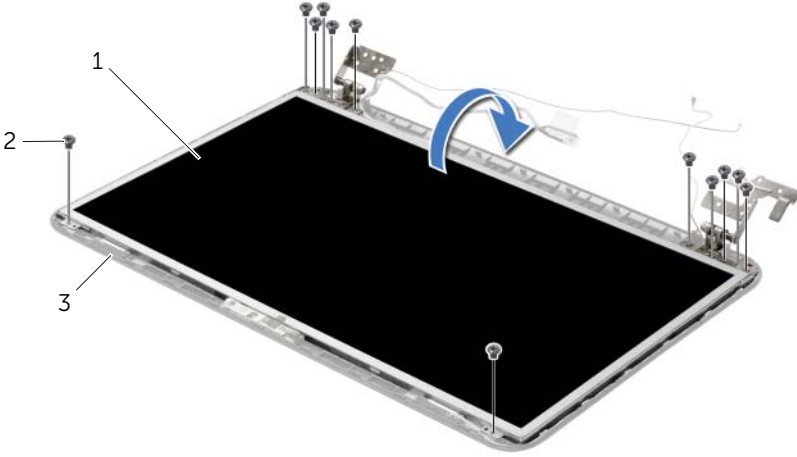
UYARI: Bilgisayarınızın içinde çalışmadan önce, bilgisayarınızla birlikte gönderilen emniyet bilgilerini okuyun ve "Bilgisayarınızın İçinde Çalışmaya Başlamadan Önce", sayfa 9 içerisinde belirtilen adımları izleyin. Bilgisayarınızın içinde çalıştıktan sonra, "Bilgisayarın İçinde Çalışmanız Bittikten Sonra", sayfa 11 kısmındaki talimatları izleyin. Ek güvenlik en iyi uygulama bilgileri için dell.com/regulatory_compliance adresindeki Yasal Uygunluk Ana Sayfasına bakın.

Ön koşullar

- 1 Pili çıkarın. Bkz. "Pili Çıkarma", sayfa 12.
- 2 "Optik Sürücüyü Çıkarma", sayfa 14 bölümündeki adım 1-adım 2 arasındaki yönergeleri uygulayın.
- 3 "Sabit Sürücüyü Çıkarma", sayfa 24 bölümündeki adım 1-adım 3 arasındaki yönergeleri uygulayın.
- 4 Alt kapağı çıkarın. Bkz. "Alt Kapağı Çıkarma", sayfa 20.
- 5 Bellek modülünü (modüllerini) çıkarın. Bkz. "Bellek Modüllerini Çıkarma", sayfa 22.
- 6 Klavyeyi çıkarın. Bkz. "Klavyeyi Çıkarma", sayfa 17.
- 7 Avuç içi dayanağını çıkarın. Bkz. "Avuç İçi Dayanağını Çıkarma", sayfa 29.
- 8 Kablosuz mini kartı çıkarın. Bkz. "Kablosuz Mini Kartın Çıkarılması", sayfa 33.
- 9 "Sistem Kartını Çıkarma", sayfa 38 bölümündeki adım 1-adım 7 arasındaki yönergeleri uygulayın.
- 10 Ekran aksamını çıkarın. Bkz. "Ekran Aksamını Çıkarma", sayfa 53.
- 11 Ekran çerçevesini çıkarın. Bkz. "Ekran Çerçevesini Çıkarma", sayfa 56.
- 12 Ekran menteşelerini çıkarın. Bkz. "Ekran Menteşelerini Çıkarma", sayfa 59.

Yordam

- 1 Ekran panelini ekranın arka kapağına sabitleyen vidaları çıkarın.
- 2 Ekran panelini yavaşça kaldırıp ters çevirin.

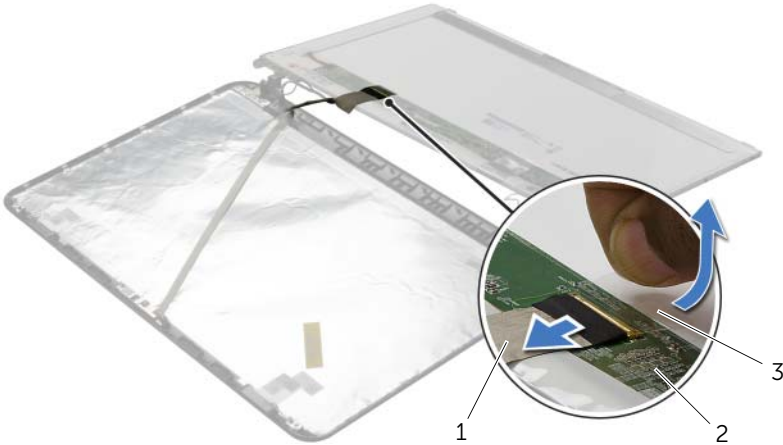


1 ekran paneli

2 vidalar (12)

3 ekran arka kapağı

- 3 Ekran kablosuna yapıştırılmış olan bandı çıkarın.
- 4 Ekran panelinden ekran kablosunu çıkarın.



1 ekran kablosu

2 ekran paneli

3 bant

Ekran Panelini Yerine Takma



UYARI: Bilgisayarınızın içinde çalışmadan önce, bilgisayarınızla birlikte gönderilen emniyet bilgilerini okuyun ve "Bilgisayarınızın İçinde Çalışmaya Başlamadan Önce", sayfa 9 içerisinde belirtilen adımları izleyin. Bilgisayarınızın içinde çalıştıktan sonra, "Bilgisayarın İçinde Çalışmanız Bittikten Sonra", sayfa 11 kısmındaki talimatları izleyin. Ek güvenlik en iyi uygulama bilgileri için dell.com/regulatory_compliance adresindeki Yasal Uygunluk Ana Sayfasına bakın.

Yordam

- 1 Ekran kablosunu ekran paneline takın ve ekran kablosunu sabitleyen bandı yapıştırın.
- 2 Ekran panelini ekran arka kapağına yavaşça yerleştirin ve ekran panelinin üzerindeki vida deliklerini ekran arka kapağındaki vida delikleriyle hizalayın.
- 3 Ekran panelini ekranın arka kapağına sabitleyen vidaları yerine takın.

Son koşullar

- 1 Ekran menteşelerini yerine takın. Bkz. "Ekran Menteşelerini Yerine Takma", sayfa 61.
- 2 Ekran çerçevesini yerine takın. Bkz. "Ekran Çerçevesini Yerine Takma", sayfa 58.
- 3 Ekran aksamını yerine takın. Bkz. "Ekran Aksamını Takma", sayfa 55.
- 4 "Sistem Kartını Yerine Takma", sayfa 42 bölümündeki adım 5-adım 11 arasındaki yönergeleri uygulayın.
- 5 Kablosuz mini kartı yerine takın. Bkz. "Kablosuz Mini Kartın Yerine Takılması", sayfa 35.
- 6 Avuç içi dayanağını yerine takın. Bkz. "Avuç İçi Dayanağını Yerine Takma", sayfa 32.
- 7 Klavyeyi takın. Bkz. "Klavyeyi Takma", sayfa 19.
- 8 Bellek modülünü (modüllerini) yerine takın. Bkz. "Bellek Modüllerini Yerine Takma", sayfa 23.
- 9 Alt kapağı takın. Bkz. "Alt Kapağı Takma", sayfa 21.
- 10 "Optik Sürücüyü Yerine Takma", sayfa 16 bölümündeki adım 3-adım 4 arasındaki yönergeleri uygulayın.
- 11 "Sabit Sürücüyü Yerine Takma", sayfa 26 bölümündeki adım 3-adım 5 arasındaki yönergeleri uygulayın.
- 12 Pili yerleştirin. Bkz. "Pili Takma", sayfa 13.

Kamera Modülünü Çıkarma



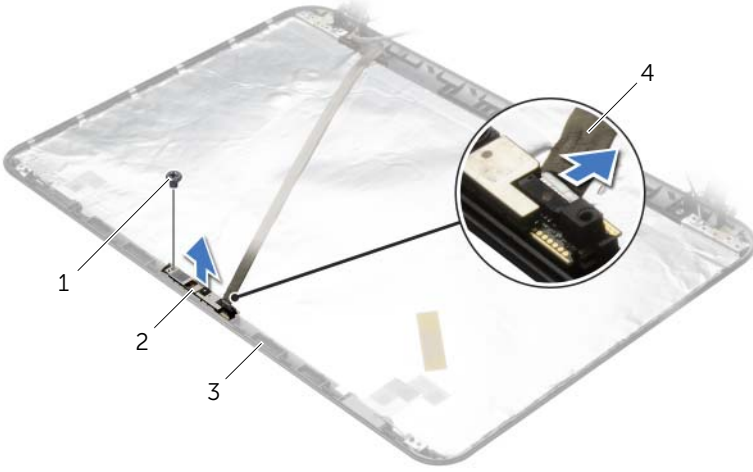
UYARI: Bilgisayarınızın içinde çalışmadan önce, bilgisayarınızla birlikte gönderilen emniyet bilgilerini okuyun ve "Bilgisayarınızın İçinde Çalışmaya Başlamadan Önce", sayfa 9 içerisinde belirtilen adımları izleyin. Bilgisayarınızın içinde çalıştıktan sonra, "Bilgisayarın İçinde Çalışmanız Bittikten Sonra", sayfa 11 kısmındaki talimatları izleyin. Ek güvenlik en iyi uygulama bilgileri için dell.com/regulatory_compliance adresindeki Yasal Uygunluk Ana Sayfasına bakın.

Ön koşullar

- 1 Pili çıkarın. Bkz. "Pili Çıkarma", sayfa 12.
- 2 "Optik Sürücüyü Çıkarma", sayfa 14 bölümündeki adım 1-adım 2 arasındaki yönergeleri uygulayın.
- 3 "Sabit Sürücüyü Çıkarma", sayfa 24 bölümündeki adım 1-adım 3 arasındaki yönergeleri uygulayın.
- 4 Alt kapağı çıkarın. Bkz. "Alt Kapağı Çıkarma", sayfa 20.
- 5 Bellek modülünü (modüllerini) çıkarın. Bkz. "Bellek Modüllerini Çıkarma", sayfa 22.
- 6 Klavyeyi çıkarın. Bkz. "Klavyeyi Çıkarma", sayfa 17.
- 7 Avuç içi dayanağını çıkarın. Bkz. "Avuç İçi Dayanağını Çıkarma", sayfa 29.
- 8 Kablosuz mini kartı çıkarın. Bkz. "Kablosuz Mini Kartın Çıkarılması", sayfa 33.
- 9 "Sistem Kartını Çıkarma", sayfa 38 bölümündeki adım 1-adım 7 arasındaki yönergeleri uygulayın.
- 10 Ekran aksamını çıkarın. Bkz. "Ekran Aksamını Çıkarma", sayfa 53.
- 11 Ekran çerçevesini çıkarın. Bkz. "Ekran Çerçevesini Çıkarma", sayfa 56.
- 12 Ekran panelini çıkarın. Bkz. "Ekran Panelini Çıkarma", sayfa 62.

Yordam

- 1 Kamera kablosunu kamera modülünden sökün.
- 2 Kamera modülünü ekranın arka kapağına sabitleyen vidayı çıkarın.
- 3 Kamera modülünü ekranın arka kapağından kaldırın.



1	vida	2	kamera modülü
3	ekran arka kapağı	4	kamera kablosu

Kamera Modülünü Yerine Takma



UYARI: Bilgisayarınızın içinde çalışmadan önce, bilgisayarınızla birlikte gönderilen emniyet bilgilerini okuyun ve "Bilgisayarınızın İçinde Çalışmaya Başlamadan Önce", sayfa 9 içerisinde belirtilen adımları izleyin. Bilgisayarınızın içinde çalıştıktan sonra, "Bilgisayarın İçinde Çalışmanız Bittikten Sonra", sayfa 11 kısmındaki talimatları izleyin. Ek güvenlik en iyi uygulama bilgileri için [dell.com/regulatory_compliance](https://www.dell.com/regulatory_compliance) adresindeki Yasal Uygunluk Ana Sayfasına bakın.

Yordam

- 1 Ekran arka kapağındaki hizalama direklerini kullanarak kamera modülünü yerine yerleştirin.
- 2 Kamera modülünü ekranın arka kapağına sabitleyen vidayı yerine takın.
- 3 Kamera kablosunu kamera modülüne takın.

Son koşullar

- 1 Ekran çerçevesini yerine takın. Bkz. "Ekran Çerçevesini Yerine Takma", sayfa 58.
- 2 Ekran aksamını yerine takın. Bkz. "Ekran Aksamını Takma", sayfa 55.
- 3 "Sistem Kartını Yerine Takma", sayfa 42 bölümündeki adım 5-adım 11 arasındaki yönergeleri uygulayın.
- 4 Kablosuz mini kartı yerine takın. Bkz. "Kablosuz Mini Kartın Yerine Takılması", sayfa 35.
- 5 Avuç içi dayanağını yerine takın. Bkz. "Avuç İçi Dayanağını Yerine Takma", sayfa 32.
- 6 Klavyeyi takın. Bkz. "Klavyeyi Takma", sayfa 19.
- 7 Bellek modülünü (modüllerini) yerine takın. Bkz. "Bellek Modüllerini Yerine Takma", sayfa 23.
- 8 Alt kapağı takın. Bkz. "Alt Kapağı Takma", sayfa 21.
- 9 "Optik Sürücüyü Yerine Takma", sayfa 16 bölümündeki adım 3-adım 4 arasındaki yönergeleri uygulayın.
- 10 "Sabit Sürücüyü Yerine Takma", sayfa 26 bölümündeki adım 3-adım 5 arasındaki yönergeleri uygulayın.
- 11 Pili yerleştirin. Bkz. "Pili Takma", sayfa 13.

Power-Adapter Portunu Çıkarma



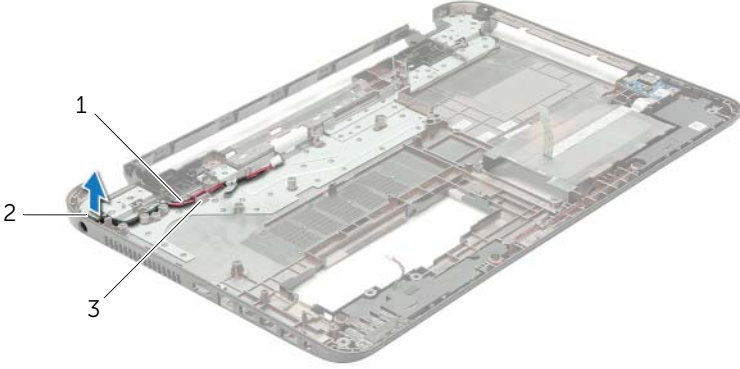
UYARI: Bilgisayarınızın içinde çalışmadan önce, bilgisayarınızla birlikte gönderilen emniyet bilgilerini okuyun ve "Bilgisayarınızın İçinde Çalışmaya Başlamadan Önce", sayfa 9 içerisinde belirtilen adımları izleyin. Bilgisayarınızın içinde çalıştıktan sonra, "Bilgisayarın İçinde Çalışmanız Bittikten Sonra", sayfa 11 kısmındaki talimatları izleyin. Ek güvenlik en iyi uygulama bilgileri için dell.com/regulatory_compliance adresindeki Yasal Uygunluk Ana Sayfasına bakın.

Ön koşullar

- 1 Pili çıkarın. Bkz. "Pili Çıkarma", sayfa 12.
- 2 "Optik Sürücüyü Çıkarma", sayfa 14 bölümündeki adım 1-adım 2 arasındaki yönergeleri uygulayın.
- 3 "Sabit Sürücüyü Çıkarma", sayfa 24 bölümündeki adım 1-adım 3 arasındaki yönergeleri uygulayın.
- 4 Alt kapağı çıkarın. Bkz. "Alt Kapağı Çıkarma", sayfa 20.
- 5 Bellek modülünü (modüllerini) çıkarın. Bkz. "Bellek Modüllerini Çıkarma", sayfa 22.
- 6 Klavyeyi çıkarın. Bkz. "Klavyeyi Çıkarma", sayfa 17.
- 7 Avuç içi dayanağını çıkarın. Bkz. "Avuç İçi Dayanağını Çıkarma", sayfa 29.
- 8 Kablosuz mini kartı çıkarın. Bkz. "Kablosuz Mini Kartın Çıkarılması", sayfa 33.
- 9 "Sistem Kartını Çıkarma", sayfa 38 bölümündeki adım 1-adım 7 arasındaki yönergeleri uygulayın.
- 10 Ekran aksamını çıkarın. Bkz. "Ekran Aksamını Çıkarma", sayfa 53.

Yordam

- 1 Güç adaptörü bağlantı noktası kablusunun yönünü not edin ve kabloyu bilgisayar tabanındaki yönlendirme kılavuzlarından çıkarın.
- 2 Güç adaptörü portunu kablosuyla birlikte kaldırarak bilgisayar tabanından çıkarın.



1	güç adaptörü bağlantı noktası kablusu	2	güç adaptörü bağlantı noktası
3	yönlendirme kılavuzları		

Power-Adapter Portunu Yerine Takma



UYARI: Bilgisayarınızın içinde çalışmadan önce, bilgisayarınızla birlikte gönderilen emniyet bilgilerini okuyun ve "Bilgisayarınızın İçinde Çalışmaya Başlamadan Önce", sayfa 9 içerisinde belirtilen adımları izleyin. Bilgisayarınızın içinde çalıştıktan sonra, "Bilgisayarın İçinde Çalışmanız Bittikten Sonra", sayfa 11 kısmındaki talimatları izleyin. Ek güvenlik en iyi uygulama bilgileri için dell.com/regulatory_compliance adresindeki Yasal Uygunluk Ana Sayfasına bakın.

Yordam

- 1 Güç adaptörü bağlantı noktasını yerine kaydırın.
- 2 Güç adaptörü bağlantı noktası kablosunu bilgisayar kasasının üzerindeki yönlendirme kılavuzlarına yönlendirin.

Son koşullar

- 1 Ekran aksamını yerine takın. Bkz. "Ekran Aksamını Takma", sayfa 55.
- 2 "Sistem Kartını Yerine Takma", sayfa 42 bölümündeki adım 5-adım 11 arasındaki yönergeleri uygulayın.
- 3 Kablosuz mini kartı yerine takın. Bkz. "Kablosuz Mini Kartın Yerine Takılması", sayfa 35.
- 4 Avuç içi dayanağını yerine takın. Bkz. "Avuç İçi Dayanağını Yerine Takma", sayfa 32.
- 5 Klavyeyi takın. Bkz. "Klavyeyi Takma", sayfa 19.
- 6 Alt kapağı takın. Bkz. "Alt Kapağı Takma", sayfa 21.
- 7 "Optik Sürücüyü Yerine Takma", sayfa 16 bölümündeki adım 3-adım 4 arasındaki yönergeleri uygulayın.
- 8 "Sabit Sürücüyü Yerine Takma", sayfa 26 bölümündeki adım 3-adım 5 arasındaki yönergeleri uygulayın.
- 9 Pili yerleştirin. Bkz. "Pili Takma", sayfa 13.

BIOS'u Sıfırlama

Bir güncelleştirme kullanılabilir olduğunda veya sistem kartını değiştirdikten sonra BIOS'u sıfırlamanız (güncellemeniz) gerekebilir. BIOS'u sıfırlamak için:

- 1 Bilgisayarı açın.
- 2 **dell.com/support** adresine gidin.
- 3 Bilgisayarınızda Servis Etiketi varsa, bilgisayarınızın Servis Etiketini girin ve **Submit** (Gönder) düğmesini tıklayın.

Bilgisayarınızın servis etiketi yoksa, servis etiketinin otomatik olarak algılanması için **Detect Service Tag** (Servis Etiketini Algıla) düğmesini tıklayın.



NOT: Servis Etiketi otomatik olarak algılanamıyorsa, ürününüzü ürün kategorileri altından seçin.

- 4 **Drivers and Downloads** (Sürücüler ve Yüklemeler) ögesini tıklayın.
- 5 **Operating System** (İşletim Sistemi) açılan penceresinden, bilgisayarınızda kurulu işletim sistemini seçin.
- 6 **BIOS** ögesini Tıklatın.
- 7 En son BIOS sürümünü bilgisayarınıza indirmek için **Download File** (Dosyayı İndir) düğmesini tıklayın.
- 8 Sonraki sayfada **Single-file download** (Tek dosya indirme) düğmesini seçip **Continue** (Devam) düğmesini tıklayın.
- 9 Dosyayı kaydedin ve indirme tamamlandıktan sonra BIOS güncelleştirme dosyasını kaydettiğiniz klasöre gidin.
- 10 BIOS güncelleştirme dosya simgesini çift tıklayın ve ekrandaki talimatları izleyin.